

BaCAD Desktop 2009

Ce document présente les nouveautés de BaCAD Desktop 2009 par rapport à la version 2008.

Les versions actuellement disponibles de BaCAD Desktop 2009 sont :

- Version 32 bits pour AutoCAD 2010*
- Version 64 bits pour AutoCAD 2010*

* Ou produits verticaux basés sur AutoCAD.

Attention, AutoCAD Civil 3D 2010 n'est disponible qu'en version 32 bits, il est donc nécessaire d'installation BaCAD Desktop 2009 32 bits, même sur un ordinateur fonctionnant avec un système 64 bits.

Media et installation

Les installations du <BaCAD Data>, c'est-à-dire des communs et du <BaCAD Desktop>, c'est-à-dire du programme ont été séparés en deux installations.

L'assistant d'installation guide l'administrateur sur les bons téléchargements en fonction du système et de la version d'AutoCAD.

Cela a permis de réduire la taille des éléments téléchargés. Lors de mises à niveau, il suffira de télécharger la partie <BaCAD Desktop>.

L'interface d'installation de la partie programme est maintenant disponible en Français, Allemand et Italien.

Outils d'administration

De nouveaux outils disponibles indépendamment d'AutoCAD et de la Liste de Fer sont accessibles pour la configuration de BaCAD.

BaCAD Admin Tools

Ce nouvel outil permet à l'administrateur de gérer les utilisateurs de BaCAD, ainsi que les groupes auxquels appartiennent ces utilisateurs.

Il permet également de gérer les configurations et les projets, ainsi que la gestion des droits sur ces éléments. La création de projet se fait toujours depuis le module Liste de Fer ou depuis l'interface AutoCAD.

C'est depuis l'interface d'administration que les anciennes configurations et les anciens mandats pourront être importés.

L'interface d'administration possède également un outil qui se connecte sur le site internet www.bacad.ch afin de visualiser, puis installer de façon totalement automatique les configurations

(groupes de calques génie-civil, symboles de divers fournisseurs, ...).

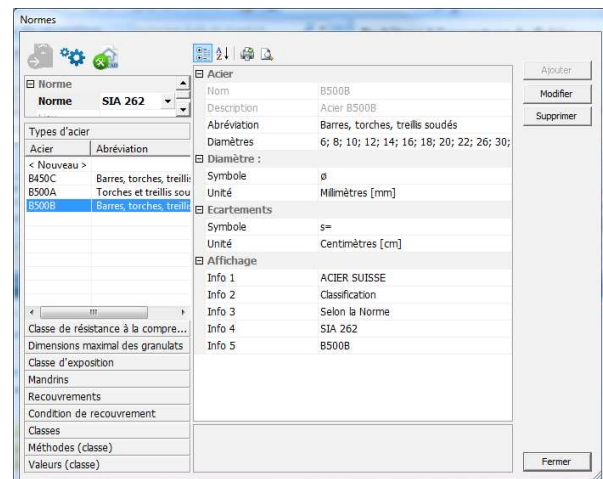
Configuration BaCAD 2009

Cette interface permet de définir le nom d'utilisateur et le mot de passe par défaut pour la connexion. C'est en fonction des droits de l'utilisateur enregistré que certaines commandes de configuration seront accessibles ou pas pour l'utilisateur.

Ce dialogue permet également de modifier le chemin d'accès au <BaCAD Data>, le fichier d'accès à la base de données, la langue du programme, le type de protection ainsi que la configuration par défaut.

Norme BaCAD

Le gestionnaire de normes peut fonctionner de façon autonome ou être accessible depuis AutoCAD ou la Liste de Fer.



Les normes contiennent des informations de base qui seront utilisées par les mandats liés à cette norme. On y trouve la configuration pour :

- Diamètres disponibles en fonction des différents types d'acier de la norme.
- Abréviations et unités pour les diamètres et les écartements, ainsi que les descriptifs pour la liste de fer.
- Différents types de mandrins disponibles pour la norme, ainsi que les valeurs des diamètres de ces mandrins et les longueurs des crochets correspondants.
- Classes de résistance à la compression et dimensions maximales des granulats.
- Recouvrements et conditions de recouvrement par défaut.
- Classes d'exposition qui permettent de définir les valeurs d'enrobages nécessaires.
- Autres valeurs de classes (teneur en chlorures, consistance, ...) selon les besoins.

Il est possible de personnaliser une norme ou d'en créer de nouvelles. Néanmoins, BaCAD va essayer dans la mesure du possible, d'intégrer régulièrement, en fonction des demandes clients, les standards les plus utilisés.

N'hésitez donc pas à nous transmettre les informations sur les standards que vous utilisez !

Configurations

La gestion des configurations a été modifiée de façon à ce que les éléments de plusieurs configurations peuvent être partagés.

C'est-à-dire :

- Le même groupe de calques, styles de texte, styles de hachure ou de blocs/symboles peut être accessible depuis plusieurs configurations.
- Les mêmes formes de barre (Type de barre) et types de position (Lit 1, Lit 2, ...) peuvent également être disponible dans plusieurs configurations.
- Il est possible de filtrer les formes de barre et les types de position de façon à ce que les listes de choix n'affichent que celles communément utilisées.

La création des configurations est gérées par le module d'administration, alors que le contenu des configurations est géré depuis le module de base fonctionnant dans l'environnement AutoCAD.

Gestion de projet

La création de nouveaux projets a été simplifiée. Avec cette version, un seul tableau permet de créer un nouveau projet. Les autres étapes de création ont été supprimées. Elles sont remplacées par la liaison du projet à une norme.

La récupération de projets archivés a été simplifiée. Elle ne nécessite plus une réimportation des données. Une option de vue 'Mandats archivés' permet, dans l'interface de gestion de projet de visualiser la liste des projets archivés. Sélectionner un projet archivé et cliquer sur l'option 'Archiver' réactive le projet.

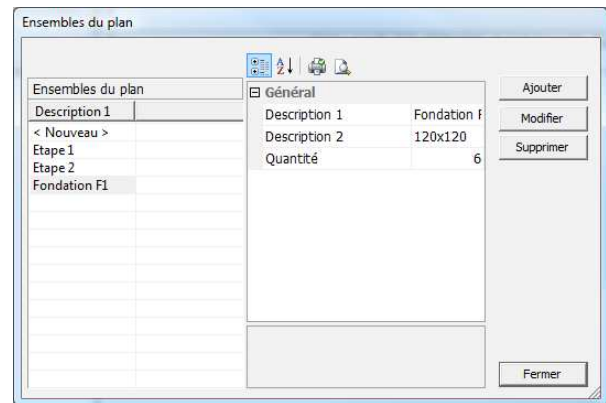
Liste de Fer

Les modifications du noyau de l'application BaCAD Desktop permettent maintenant d'avoir de meilleures performances au niveau du temps de réponse du module Liste de Fer.

Ensembles / Etapes

Les ensembles ou étapes gérées au niveau du module de Liste de Fer sont accessibles dans le

module d'armature. Ces éléments sont globaux au projet.



Un même ensemble pourra être utilisé dans plusieurs plans. La quantité représentant le nombre de fois qu'il faudra comptabiliser un ensemble peut être spécifiée pour chaque plan utilisant l'ensemble.

Liste de Fer

La création des positions d'une liste de fer indépendante d'un dessin utilise les informations liées à la norme ainsi qu'à la configuration du projet courant.

C'est-à-dire que :

- Seuls les types d'acier liés à la norme sont disponibles.
- Seuls les diamètres disponibles en fonction de la norme et du type d'acier sont disponibles.
- Les dimensions (diamètre du mandrin et longueur du crochet) sont initialisées automatiquement en fonction de la norme, du type d'acier, du type de mandrin, ...
- Seules les formes de barre liées à la configuration courante sont accessibles.
- L'interface permettant l'ajout de positions dans une liste a été modifiée de façon à s'adapter aux nouveaux standards. C'est-à-dire affichage des données sous forme de propriétés, interface redimensionnable, ...

La nouvelle structure des données a permis d'améliorer sensiblement la vitesse d'impression des listes de fer.

Module de base sous AutoCAD

L'interface graphique de BaCAD a été modifiée afin d'utiliser les rubans d'AutoCAD.



Grâce à cette intégration, la recherche de fonctionnalités BaCAD peut également être effectuée depuis la zone de recherche du menu A (haut-gauche) d'AutoCAD.

Tous les descriptifs de commande ont été contrôlés et modifiés afin d'être plus compréhensif.

Le ruban BaCAD intègre la totalité des fonctionnalités de BaCAD, de façon à limiter les changements d'onglet.

Les commandes ont été regroupées par thème dans une logique devrait rendre l'utilisation plus intuitive.

Unité / Echelle

L'unité et l'échelle sont synchronisées avec l'unité et l'échelle d'annotation du dessin. Ces valeurs peuvent donc être changées via AutoCAD ou via BaCAD.

La command Echelle et Unité permet également de vider la liste des échelles d'annotation d'AutoCAD.

AutoCAD Architecture

Si vous utilisez les possibilités d'AutoCAD Architecture (éléments AEC actifs dans le dessin), vous êtes obligé d'utiliser la commande _AECDWGSETUP pour changer l'unité du dessin. Le changement via le tableau de bord BaCAD ou via la commande AutoCAD INSUNITS restera sans effet.

Divers

La gestion automatique des types de ligne par BaCAD a été modifiée afin de tenir compte des modifications de gestion intégrées par AutoCAD 2010.

Utilitaires / Coffrage

Le module utilitaire utilise pleinement les possibilités liées aux objets annotatifs. Les groupes de style de texte, de hachure, ainsi que les blocs/symboles peuvent générés des objets annotatifs.

Vous pouvez modifier vos groupes importés de façon à ce que les styles paramétrés deviennent annotatifs.

Cotations

La gestion, le paramétrage ainsi que l'utilisation des cotations et styles de cotation utilisent également les possibilités liés à l'annotativité.

Les commandes Initialiser style de cote et Appliquer style de cote initialise automatiquement la couche paramétrée pour contenir les cotes.

Calques

La commande Appliquer un calque à une ou plusieurs entités force la valeur d'échelle du type de ligne spécifique à l'entité à 1.0.

Coffrage

Lors de l'utilisation des commandes Isolation / Etanchéité, il est possible d'effectuer des zooms en cours de commande sans perdre de vue l'aperçu de l'élément.

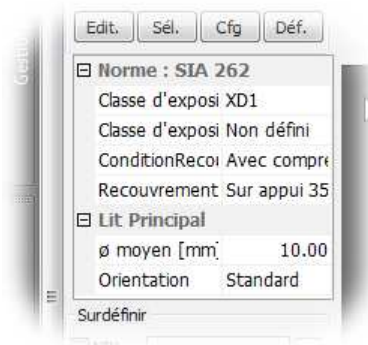
L'accès aux paramètres du module BTP2D permet de modifier tous les paramètres. Il n'est plus nécessaire d'avoir utilisé certaines commandes pour pouvoir modifier les paramètres liés à l'élément dessiné (par exemple talus, clothoïde, ...).

Armature

Les principales nouveautés du module d'armature sont liées à la gestion des normes ainsi qu'à la gestion des configurations.

Tableau de bord

Une nouvelle section du tableau de bord intègre les données liées à la norme courante. On y retrouve les informations liées aux classes d'exposition ainsi que les données liées aux recouvrements par défaut.

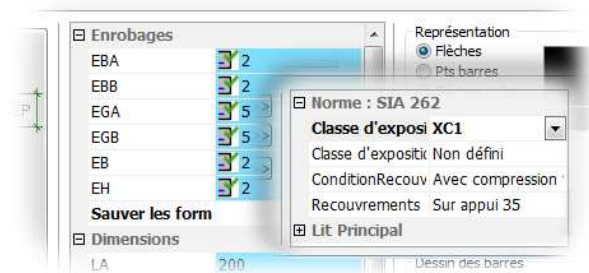


Dans cette même partie du tableau de bord, on retrouve les informations liées au ø moyen (diamètre moyen des barres du lit principal) ainsi que l'orientation par défaut. Une orientation inversée permet par exemple de gérer l'armature de mur sismique (barres principales horizontales).

Gestion d'une position

La position d'armature mémorise les données liées à la norme. Une modification de la classe

d'exposition permet par exemple de mettre à jour les enrobages de cette position en fonction de la classe d'exposition.



Il n'est plus nécessaire pour avoir du dynamisme dans une position de créer des éléments 'dalles' ou 'murs' de dimensions (épaisseur) fixées. Grâce à cela, même les éléments de type 'sommiers', 'piliers' ou éléments divers deviennent dynamiques.

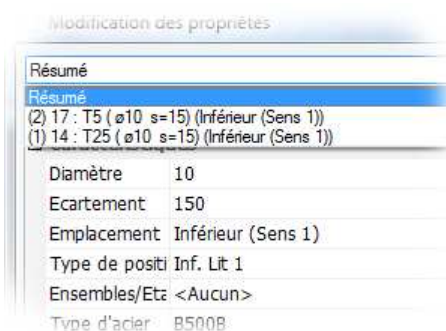


La gestion des crochets et des mandrins de cintrage est lié à la norme. Le mandrin de la barre peut être différent du mandrin de pliage du crochet.

Toutes les caractéristiques liées aux mandrins et crochets peuvent être étendues et/ou personnalisées en fonction de vos besoins.

Changer propriétés

Le dialogue affiche une nouvelle liste déroulante. L'option 'Résumé' de cette liste permet d'agir globalement sur toutes les positions (comme dans la version précédente).



Le choix d'une position dans la liste permet de visualiser et modifier de façon indépendante chaque position.

Affichage diamètre et écartement

La représentation graphique du symbole précédent la valeur du diamètre et de l'écartement est liée à la norme et au type d'acier. Cela est également valable pour l'unité d'affichage du diamètre et de l'écartement.

Il est donc possible d'afficher :

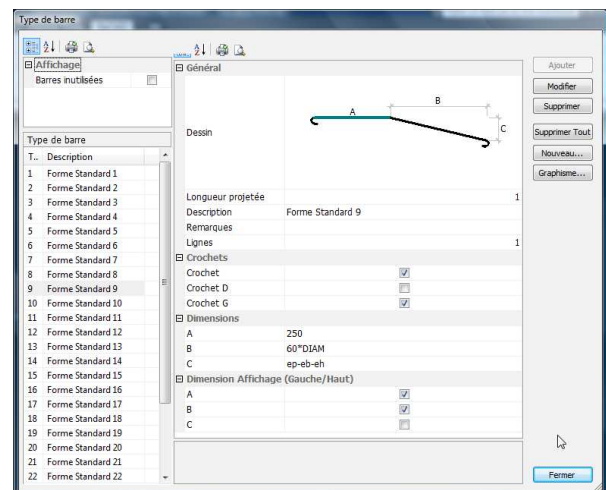
SIA 262 – B500B : ø10 s=150

NF (France) – HA : HA10 e=15

NF (France) – DX : DX10 e=15

Gestion des formes de barres

La gestion des types de barres a été uniformisée. Tous les anciens dialogues ont été regroupés en un seul, de façon à faciliter l'utilisation du produit.



La nouvelle méthode de gestion facilite également le nettoyage des formes de barre non utilisées dans vos projets.

Divers

Les paramètres d'ordre de tri pour la renumérotation sont liés au projet.

La commande zoom peut maintenant être utilisée durant le choix du nombre de sous-zone d'une zone trapézoïdale.

Les options +, -, * durant l'utilisation de la commande Prolonger ou Raccourcir zone permettent l'inverser le fonctionnement de la commande (Prolonger devient raccourcir par exemple).

La nouvelle structure de BaCAD accélère la création de la liste de fer.

Conclusion

Grâce à la gestion des normes et des configurations, cette nouvelle version améliore sensiblement l'automatisation de certaines procédures ou contrôles.

De plus, la nouvelle structure mise en place permettra de nouvelles évolutions pour les prochaines mises à niveau.

Pour les bureaux travaillant sur des projets à l'étranger, l'outil de gestion des normes permet d'adapter BaCAD aux normes locales.

Version 15.9.1.0 & 15.9.2.0

Ce chapitre donne les modifications effectuées entre la version de base et la version 15.9.2.0 de BaCAD Desktop.

- Les outils d'importation ont été mis à jour afin de tenir compte de certains cas de bord, tels qu'importation d'anciens mandats dont les sociétés ne sont plus disponibles dans la configuration courante.
- Des problèmes liés aux langues ont été corrigés. BaCAD peut être utilisé en Français, Allemand et Italien.
- A l'initialisation d'AutoCAD, la configuration par défaut est automatiquement appliquée si le dessin courant n'est pas lié à un projet.
- L'étape par défaut dans le tableau de bord est automatiquement appliquée aux nouvelles positions créées.
- La gestion des étapes dans les dessins issus de l'importation de projet a été modifiée. Le comportement est identique à un nouveau dessin. La gestion est transparente pour l'utilisateur.
- Les positions peuvent être renumérotées en fonction des étapes. L'ordre de tri est mémorisé par projet.
- La gestion automatique de l'échelle du type de ligne par BaCAD gère également la variable MSLTSCALE (nouvelle variable AutoCAD 2010).
- Les options non disponibles, dans les interfaces de BaCAD Admin Tools et le gestionnaire de projet, ont été grisées ou masquées. Cela simplifie le travail.
- Le dialogue des paramètres des niveaux affiche correctement les icônes de saisie.
- Lorsque l'on veut insérer un niveau, le programme affiche automatiquement le groupe 'Niveaux' (Höhenkoten en allemand ou Livelli en italien) s'il est disponible dans la

configuration. Sinon, le programme affiche le groupe courant.

Cette version a été mise à disposition sur le site internet le 22.09.2009.

Version 15.9.3.0

Cette section présente les modifications et nouveautés apparus depuis la version 15.9.2.0.

- La commande permettant la gestion des types de position (inférieur lit 1, inférieur + supérieur lit 1+4, ...) a été modifiée. Elle permet de dissocier la valeur 'Type' et la valeur 'Commentaire'. De nouveaux contrôles ont été effectués afin d'éviter de ne plus laisser l'utilisateur créer un type de position sans primitive (Aucun lit d'armature).
- La gestion des étapes / ensembles a été améliorée afin de gérer les étapes d'un plan dont ces dernières auraient été supprimés du projet. La ou les étapes nécessaires sont recrées automatiquement. L'utilisateur peut ensuite remplacer la description par défaut par sa propre description.
- Le nombre de comptabilisation des étapes / ensembles peut maintenant être modifié directement depuis le plan d'armature, à condition que ce dernier soit enregistré.
- Un message a été ajouté à la fin du contrôle des doublons, afin d'informer l'utilisateur que le traitement est terminé.
- Des modifications ont été faites afin d'initialiser des valeurs par défaut cohérentes (type d'acier, type de position) si des plans issus de l'importation ou des plans sans paramètres de base sont utilisés comme base de plan d'armature.
- L'affichage des crochets est mis à jour (longueur et mandrin) lors de certaines modifications effectuées dans le dialogue d'édition d'une position.
- Lors de la mise à jour d'une liste de fer existante depuis AutoCAD, le programme demande s'il faut remplacer la liste existante avant de l'écraser.
- Lors de l'impression des listes avec affichage des ensembles / étapes, le programme n'affiche plus l'information 'comptabilisé (?x)' si l'ensemble n'est comptabilisé qu'une fois.
- La date d'impression de la liste de fer s'affiche correctement. Il n'est plus nécessaire de mettre à jour la valeur dans le dialogue précédent l'impression.
- Les données spécifiques pour l'impression, saisies juste avant d'imprimer sont

mémorisées temps que l'on ne change pas de liste active. On peut donc faire un aperçu, puis imprimer, sans que les valeurs soient perdues.

- Lors de la création d'une liste de fer manuelle, la liste des étapes / ensembles affiche le nombre de comptabilisation pour la liste correspondante.
- Lors de la création d'un nouveau mandat, la norme SIA 262 est proposée comme norme par défaut et la configuration par défaut de l'utilisateur est utilisée comme configuration par défaut.
- Lors de l'édition d'un mandat, le programme affiche correctement la norme du mandat.
- Une erreur apparaissait lors de la création d'un arrêt de bétonnage avec la version 15.9.2.0. Ce problème a été corrigé.
- L'utilisation des accrochages aux objets sur les arrêts de bétonnage fonctionne maintenant aussi en version 64 bits.
- Forcer une valeur (par exemple 20.0) à une dimension d'une barre ne mettait pas à jour la formule. Lors d'une modification avec gestion automatique du calcul des dimensions, la dimension par défaut en fonction de la formule était réaffectée à la position. Lorsque l'on affectait une formule à la dimension, tout était correct.
- Une erreur pouvait survenir à la lecture d'un fichier DXF généré par AutoCAD 2010 et contenant de l'armature. Ce problème de lecture a été corrigé.
- Les valeurs de configuration 'Langue', 'Norme' et 'Configuration' sont grisées dans le tableau de bord lorsque le dessin est lié à un projet. Ce comportement est logique, puisque ces paramètres sont éditables au niveau du projet. Si le dessin n'est pas lié à un projet, ces valeurs sont modifiables.
- Certains messages d'information sous forme de dialogue ont été remplacés par des messages en ligne de commande.
- La commande permettant la création de nouvelles formes de barre a été modifiée afin de corriger le problème qui ne permettait plus de modifier le graphisme d'une forme existante.

Version 15.9.4.0

- Dans les outils de calques (choisir calque, configuration des calques, ...) lorsque le calque était lié aux couleurs 8 et 9 (grises) d'AutoCAD, la couleur du bouton apparaissait

en blanc. La bonne couleur est maintenant affectée.

- Le problème qui empêchait la modification des caractéristiques des boutons des groupes de hachure a été corrigé.
- Le problème lié à l'extraction de Liste de Fer avec des positions dont le nombre d'élément était différent de 1 a été résolu.
- Lors de l'extraction de la liste, le programme créait 2 positions 'x' si ces dernières étaient identiques. Ce problème apparaissait avec des barres sans crochet lorsque les orientations de crochets n'étaient pas identiques. Ce problème a été résolu.
- La commande 'Retrouver position' colore à nouveau les positions sélectionnées. La couleur choisie est mémorisée pour la prochaine utilisation.
- La commande de renumérotation gère correctement l'ordre de tri en fonction des emplacements des barres.
- La possibilité permettant de garder les positions 'non BaCAD' lors de la réextraction d'une liste de fer a été réintroduite. Noter que les positions créées par BaCAD et modifiées sont maintenant également supprimées lors de la nouvelle exportation. Seules les positions créées uniquement depuis la liste de fer sont préservées.
- La création d'une liste de fer depuis le dessin AutoCAD sélectionne automatiquement le type d'acier par défaut du plan courant comme type d'acier par défaut de la liste qui va être créée.
- Un recouvrement par défaut est automatiquement initialisé lors du changement de condition de recouvrement. La position courante ou la position en cours d'édition est automatiquement mise à jour.
- L'algorithme découpant en sous-zone une zone standard a été modifié de façon à générer des barres identiques. Dans l'ancienne version, la première et la dernière barre étaient toujours différentes des barres centrales.
- La valeur du diamètre par défaut du tableau de bord est utilisée lors de la création de nouvelles positions.
- L'option afficher l'ensemble sur la pastille est gérée correctement dans le tableau de bord.
- Lors de l'ajout d'une position dans une liste de fer existante, le programme propose automatiquement le type d'acier de la liste comme type d'acier par défaut de la position.

- Les dimensions des barres sont arrondies au centimètre (et au degré) lors de l'exportation de la liste de fer.
- Lors de la création d'un nouveau mandat, le programme associe par défaut la langue de l'utilisateur comme langue du mandat.
- Les commandes permettant le déchargement des modules ont été corrigées dans le ruban. Le nom de la commande exécutée était faux.

Version 15.9.5.0

- Lors de l'utilisation des modules treillis et métal, le programme perdait la langue courante, et les descriptions des boutons de calques, les textes des types de position, ... n'étaient plus affichés. Ce problème est résolu.
- La création de la liste de fer avec une position à diamètre alterné fonctionne correctement. De plus, les longueurs des crochets sont adaptées pour chacun des diamètres de la position alternée. Dans les versions précédentes, cela n'était pas le cas.
- Lors de l'utilisation de fonctions tels que 'relook pastille', 'aligner sur seuil', ... il n'est plus nécessaire d'initialiser l'échelle désirée avant la commande. Les commandes concernées s'occupent de faire les initialisations nécessaires.
- Quelques petits problèmes dans la sauvegarde et la restauration des paramètres du module d'armature ont été corrigés.
- Le dialogue de modification d'une position a été relooké de façon à faciliter l'édition des caractéristiques de la position en cours d'édition.
- Les fonctionnalités d'insertion automatique des attributs du cartouche ont été mises à jour afin d'utiliser les données de la nouvelle base de donnée.

Version 15.9.6.0

- La modification de la couleur des calques importés agit uniquement sur le 'bouton calque' sélectionné, et plus sur tous les boutons importés utilisant cette couleur.
- Les calques utilisant les 'True Color' sont importés correctement par le module d'importation.
- Lors de la modification des options de mise en page dans la liste de fer, il n'est plus nécessaire de quitter le programme, puis

redémarrer le programme pour que les modifications soient prises en compte.

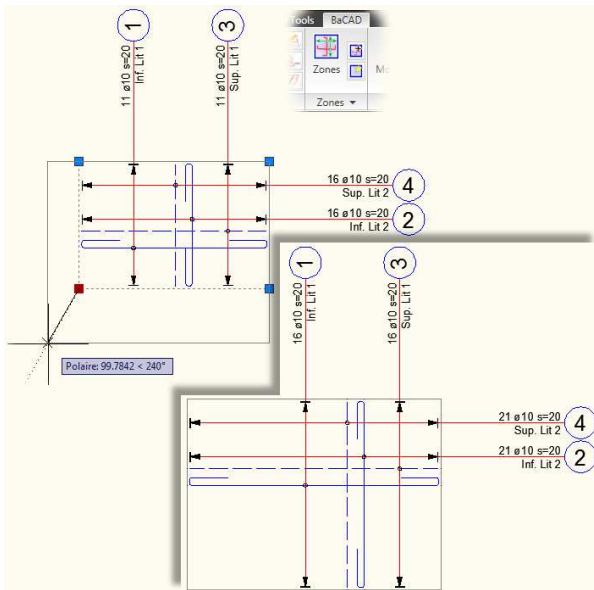
- Une option dans la configuration des annexes permet de référencer les paniers et chevalets de support personnalisés, afin qu'ils soient imprimés automatiquement sur la page de récapitulation de la liste.
- La commande d'impression des listes de fer et des listes d'annexe n'imprime les paniers de support et chevalet que dans la liste (de fer ou d'annexe) choisie dans les paramètres d'impression.
- Dans certaines circonstances, le dialogue de gestion de projet disparaissait lors de l'initialisation du mandat courant. Ce problème a été corrigé.
- Lors de l'édition des données d'une norme, la modification des caractéristiques d'un 'Type d'acier' ne nécessite plus la réintroduction des données des mandrins et longueurs de crochets pour ce type d'acier au niveau de la norme concernée.
- La synchronisation des données de crochet entre le tableau de bord et les nouvelles positions a été modifiée afin de garantir l'intégrité des données pour les nouvelles positions.
- Les options permettant de saisir les longueurs des segments des barres dans l'éditeur graphique d'AutoCAD ou dans l'éditeur d'expression ont été réactivées.
- Les sociétés sont triées par ordre alphabétique dans les listes déroulantes.
- Quelques modifications ont été effectuées afin d'améliorer l'impression des listes de fer.
- L'affichage du sens de rotation des crochets ainsi que du miroir des barres sous Windows XP a été amélioré.
- La commande permettant la création de barres en coupe avec longueur projetée arrondie ne provoque plus d'erreur.
- Lors de la création d'un nouveau type de barre (forme), lors du retour dans le dialogue, le programme sélectionne automatiquement la nouvelle forme.
- Lors de l'utilisation de la commande Purger d'AutoCAD 2010, les génératrices des barres en coupe ne sont plus purgées et les positions transformées en pastille unique.
- Les paramètres (BTP2D – Clothoïdes – Lignes – Métal) du module BTP2D sont maintenant sauvegardés dans chaque dessin. Il est également possible d'enregistrer ces paramètres dans votre dessin gabarit.

Version 2 – 15.9.10.0

Cette mise à jour intègre de nouvelles fonctionnalités. C'est une mise à jour majeure de l'application.

Zones d'armature

Un nouveau concept de zone d'armature a été introduit dans cette extension de BaCAD Desktop. Cette notion de zone va évoluer dans les prochaines versions.



Dans la version actuelle, il est possible de :

- Créer des zones.
- Ajouter des barres dans une zone.
- Activer / Désactiver la création de la zone lors de la création d'une position en plan.
- Générer automatiquement toutes les zones pour les positions en plan d'un dessin.
- Détacher une position d'une zone.
- Sélectionner une zone et les positions contenues.
- Copier / Copier avec effet de miroir une zone d'armature.

Un certain nombre de commandes AutoCAD peuvent être utilisées avec les zones d'armature.

- Étirer la zone via les grips ou via la commande Étirer.
- Copier / Coller, Miroir (y compris d'un dessin à l'autre pour le Copier / Coller).
- Variantes de Copier / Coller, c'est-à-dire via Glisser / Déplacer, Copier avec point

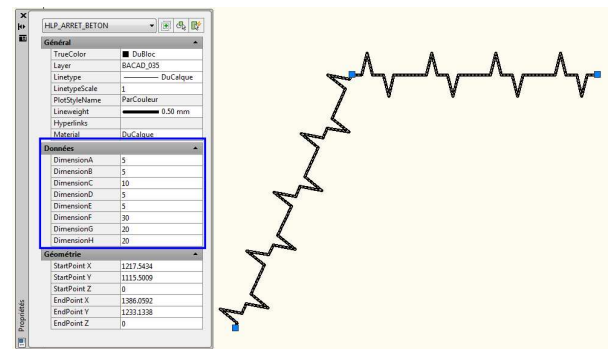
de base, Coller vers coordonnées d'origine, ...

Lors de l'utilisation des commandes tels que Copier / Coller ou Glisser / Déposer entre deux dessins, il est important d'effectuer un contrôle d'intégrité après la création des éléments. Cela permet de régénérer les positions et les zones d'armature.

BTP2D

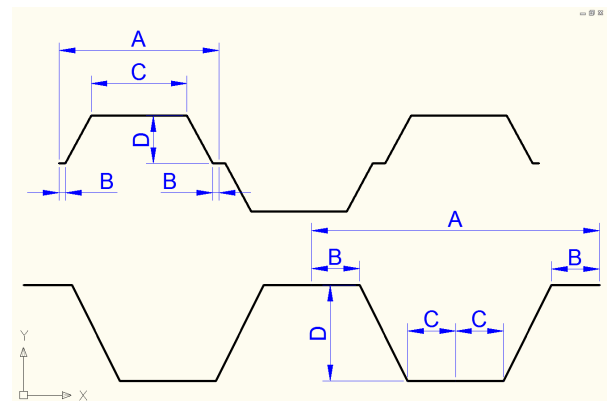
La création et la gestion des arrêts de bétonnage ont été améliorés. On peut créer et gérer des :

- Arrêts de bétonnage à plusieurs sommets.
- Arrêts de bétonnage avec segments arrondis.
- Convertir une ligne, un arc ou une polygône en arrêt de bétonnage.
- Modifier les caractéristiques graphiques d'un arrêt de bétonnage existant.



Une nouvelle commande permet de dessiner un rideau de palplanche en plan. Il est possible de :

- Créer deux types de palplanches (U / Z).
- De créer un rideau en ligne ou en arc.
- Modifier les caractéristiques graphiques d'une rideau de palplanche existant.



Fonctionnalités

- Il est possible d'exporter les listes de fer au format XML spécifique pour le marchand de fer Pfefferlé.
- Le choix du type de barre dans le dialogue de création d'une position (dans la liste de fer) se fait via la même interface que dans le module d'armature.
- La position des dialogues (et les dimensions) de la liste de fer est maintenant sauvegardée dans le profil de l'utilisateur.
- La gestion des échelles disponibles peut se faire via le BaCAD Admin Tools.
- Les fonctionnalités permettant l'exportation des récapitulatifs des listes des aciers (globale ou détaillée) ont été réintroduites et sensiblement améliorées.
- Les commandes HLP_RECOVER_TB (types de barre) & HLP_CHECK_DATAPOS (types d'acier, types de position, ...) permettent de récupérer un plan ayant été fait avec une configuration non importée ou non disponible.
- Lors de la mise à jour d'une liste de fer existante, la date de la liste est mise à jour automatiquement.
- Certains paramètres, tels que les conditions de recouvrement et les classes d'exposition sont sauvegardées dans le dessin, ainsi que dans les fichiers APM.
- Les informations de la commande 'Afficher liste des positions' sont plus compréhensibles.
- Les utilisateurs importés peuvent maintenant être gérés comme n'importe quel utilisateur créé.
- Il est possible de créer une liste de fer dans AutoCAD, sans que le plan soit enregistré dans la gestion d'affaire.

Modules

Certains modules, disponibles sur les versions précédentes de BaCAD, ont été portés sur AutoCAD 2010 en version 32 bits et 64 bits.

- Module permettant la création de tapis de type Bamtec.
- Module permettant de dessin et la création de listes pour les cages de raccordement.
- Module BTP3D, spécifiques pour les utilisateurs d'AutoCAD Architecture.

Problèmes corrigés

- Le problème lié aux profilés métalliques de type INP a été résolu.

- Les fonctionnalités liées aux niveaux sont compatibles avec les niveaux de type 'bloc dynamique'.
- L'adresse des sociétés peut maintenant contenir des caractères tels que l'apostrophe, sans que cela ne pose de problèmes.
- La commande 'armer sur chemin' fonctionne correctement lorsque l'on sélectionne une polyligne de forme (Type de barres 2 – 4 – 5 – 7 et 8) comme barre.
- Les paramètres courant sont utilisés lors de la création de positions à l'aide de la commande 'zones radiales'.
- Les embouts aux extrémités d'une barre sont maintenant visibles dans le dessin (et plus uniquement à l'édition ou dans la liste).
- Les commandes 'appliquer style de cote' et 'initialiser style de cote' fonctionnent correctement même si le style que l'on désire choisir est le style actuellement courant.
- Lors de la création de nouveaux groupes de calques, styles, etc., il est possible de renommer ces derniers.
- Quelques modifications ont été effectuées afin d'améliorer le fonctionnement des schémas et des configuration de barres.
- Il est possible d'ajouter un bloc par glisser & déposer, même si le groupe est vide.
- Des modifications ont été effectuées afin de permettre de mettre des apostrophes dans les noms et descriptions des données des projets.

Version 1.00 / 14.09.2009 / Help ! Informatique SA / gph

Version 1.10 / 23.09.2009 / Help ! Informatique SA / gph

Version 1.20 / 28.09.2009 / Help ! Informatique SA / gph

Version 1.30 / 06.10.2009 / Help ! Informatique SA / gph

Version 1.40 / 13.10.2009 / Help ! Informatique SA / gph

Version 1.50 / 28.10.2009 / Help ! Informatique SA / gph

Version 2.00 / 30.11.2009 / Help ! Informatique SA / gph