

## BaCAD Desktop 2006

Questa nuova versione del nostro programma per gli ingegneri del genio-civile e cemento armato, funziona per i prodotti Autodesk (AutoCAD, Architectural Desktop ed altri prodotti verticali basati sulla piattaforma AutoCAD) versioni 2004, 2005, 2006 e 2007.

Al fine di garantire questa compatibilità, è stato necessario creare due versioni differenti di BaCAD Desktop 2006.

**BaCAD Desktop 2006 per AutoCAD 2004, 2005 e 2006** : versione specifica compatibile con le suddette versioni AutoCAD. Per ragioni tecniche, alcune novità non saranno però disponibili in questa versione.

**BaCAD Desktop 2006** : versione basata sulla versione 2007 del software Autodesk.

## Installazione

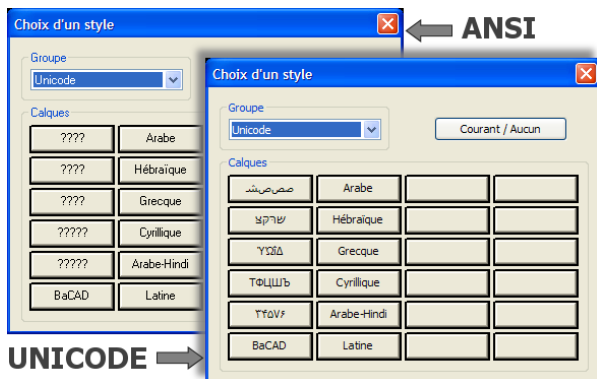
Si può scegliere la versione di Bacad in base al supporto del vostro prodotto.

La cartella contenente i dati comuni <Shared BaCAD> usata da una vecchia versione, può essere usata come cartella comune per la nuova versione.

## Compatibilità Unicode

Una delle principali novità di questa versione è la compatibilità UNICODE. Come per i prodotti Autodesk, questa compatibilità non apporta delle novità a livello dell'utilizzo.

Di contro, questa ha comportato enormi modifiche interne all'applicazione.



Grazie a ciò, ora è possibile creare dei piani utilizzando altre tabelle di caratteri (Ebraico, Arabo, ...). I file DWG possono quindi essere trasmessi senza problemi all'altro capo del mondo, con i testi corretti.

Anche i file di configurazione di BaCAD, come i gruppi di layers, di stili, ecc. possono utilizzare i caratteri UNICODE. Si può quindi pensare di

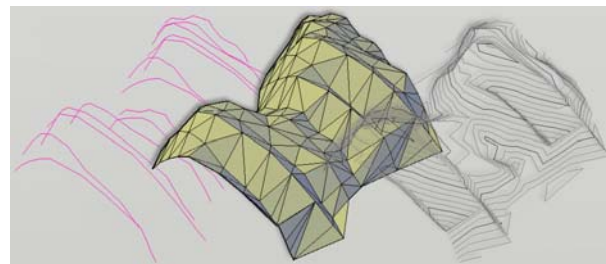
creare delle configurazioni specifiche per quando si debba lavorare per dei paesi che usano altre tabelle di caratteri.

## Novità

Ecco la lista delle maggiori novità del programma.

### Genio-civile

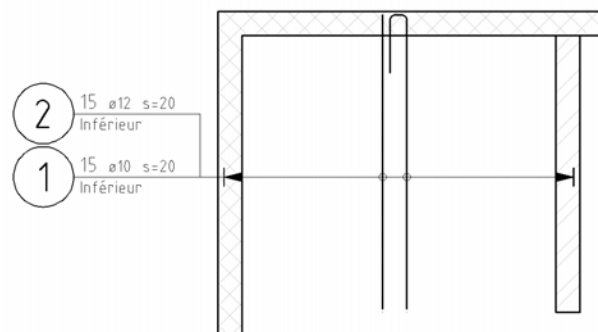
Questa nuova versione integra un nuovo strumento che permette di fare della modellizzazione del terreno. Nella versione corrente, il programma è capace di generare un terreno in forma di 3D facce o delle curve di livello (Polilinee).



Il terreno può essere generato a partire da un file di punti o da d'entità AutoCAD (punti, linee, polilinee, polilinee 3D, spline, ...).

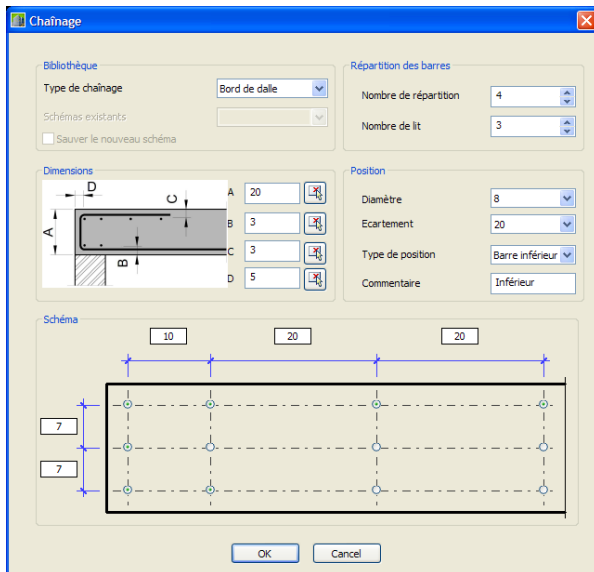
### Armatura

Una nuova funzionalità permette l'aggiunta d'una nuova barra su una generatrice esistente. Le due posizioni possono essere modificate in modo indipendente, vale a dire anche dissociate.



Un assistente permette di generare una concatenazione in modo molto più semplice che nelle versioni precedenti. È per esempio possibile avere un numero di barra differente in inferiore ed in superiore.

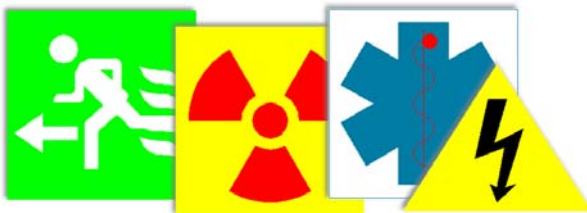
È anche possibile integrare delle barre intermedie o mettere delle barre su più strati.



## Bibliothèque

Questa nuova versione integra delle nuove biblioteche. Queste ultime sono scaricabili sul nostro sito internet : [BaCAD Desktop 2006](http://www.bacad.ch).

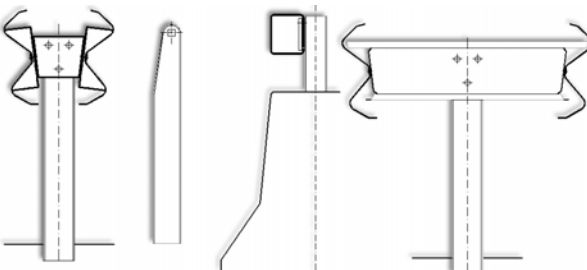
Pericolo : questa biblioteca integra diversi simboli di pericolo, come 'Pericolo acido', 'Pericolo elettricità', 'Estintore', 'Radiazioni', 'Sprinkler', ecc.



OSR : questo gruppo comprende dei simboli per la segnaletica stradale, oltre ai simboli più frequentemente usati sui pannelli di segnaletica. Anche i principali elementi usati per la segnaletica orizzontale sono disponibili.



Seroc : questo gruppo contiene le attrezzature stradali, in particolare le barriere di sicurezza, della ditta Seroc.



ACO : biblioteca che contiene le canalette, oltre ai collettori/dissabbiatori della gamma ACO.

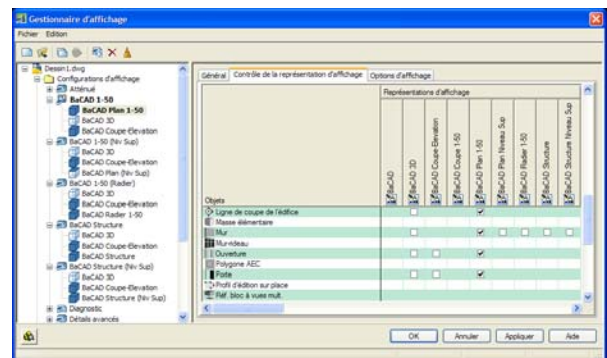


## AEC BaCAD

Dopo qualche anno senza grande evoluzione, la parte BaCAD Desktop per Architectural Desktop ha subito un notevole lifting.

Grazie a questo nuovo modulo, ed alle novità dell'ultima versione d'ADT, il guadagno di tempo nella realizzazione dei piani cassero e d'armatura è notevole.

Prototipo 'BaCAD Desktop 2006 for ADT 2007.dwt' : questo nuovo prototipo integra gli stili specifici per i piani d'ingegneria, nonché le configurazioni di visualizzazione necessarie.



Per esempio, visualizzazione per un piano esecutivo, visualizzazione per un piano di struttura (scambio col software di calcolo), visualizzazione del piano superiore, ecc.

Biblioteca 'BaCAD Tools' : gestione della biblioteca 'BaCAD Tools' tramite il 'Navigatore di contenuto' di Architectural Desktop. Questi cataloghi sono personalizzabili e possono anche essere condivisi in rete.



BaCAD - Struttura : sono gli strumenti indispensabili per lo scambio delle informazioni tra l'ingegnere ed il disegnatore.

Questo gruppo contiene una tavolozza 'Ingegnere' con gli strumenti che permettono la trasformazione di un piano casseri in un piano di struttura, e gli strumenti che permettono d'esportare in formato SIN, DWG o DXF la struttura del manufatto.

La tavolozza 'Cedrus', specifica per lo scambio dati col programma della ditta 'Cubus', permette di creare in modo standard 2D la geometria da trasmettere al software di calcolo.

**BaCAD – Casseri** : questo gruppo contiene tutti gli strumenti indispensabili per la creazione del piano casseri con Architectural Desktop.

La tavolozza 'Casseri' utile per la creazione degli elementi di base AEC, vale a dire muri, porte, finestre, solette, ecc.



La tavolozza 'Quotatura' che contiene tutti gli strumenti per quotare automaticamente gli elementi AEC. Questa tavolozza contiene anche degli strumenti che facilitano la quotatura degli elementi come le sezioni.

La tavolozza 'Pilastrì' con il suo assistente per la creazione di pilastrì 'rotondi', 'quadrati' o 'rettangolari'. È anche accessibile qualche stile di pilastrì personalizzato.

La tavolozza 'Base' contiene le funzionalità che permettono di gestire i vostri disegni, e i riferimenti tra il piano corrente ed i piani superiori. In questa tavolozza sono disponibili gli strumenti per la creazione delle sezioni, per l'esportazione in 2D AutoCAD e per la conversione dei piani d'architettura in piani d'ingegneria.

La tavolozza 'Utility' contiene le principali funzioni che permettono d'aggiungere le informazioni necessarie (testi, tratteggi, linee tratteggiate, ...) alla comprensione dei vostri piani casseri.

La tavolozza 'Impaginazione' contiene gli strumenti che semplificano l'impaginazione (spazio carta) dei vostri piani. Essa contiene anche gli strumenti che permettono di semplificare la gestione dei layers durante il lavoro in spazio oggetto o in spazio carta.

## Migliorie

Di seguito, alcune modifiche apportate alle funzioni esistenti del programma.

## Utility

### Funzionamento di base

È possibile aggiungere o modificare dei comandi eseguibili quando si inizializza un layer o uno stile di testo.

Durante l'inizializzazione di un percorso d'accesso alle tavolozze strumenti di BaCAD, il percorso esistente resta attivo. Il nuovo percorso viene aggiunto, in modo che le vecchie tavolozze siano sempre accessibili.

### Gestione dei tipi di linea

Il comando 'BaCAD' di gestione dei tipi di linea è stato modificato. Precedentemente la variabile LTSCALE (comando ECHLTP) era modificabile con questo comando solo se la gestione automatica della scala dei tipi di linea era attiva. In questa nuova versione, è possibile agire direttamente sulla variabile LTSCALE con questo comando, anche se la gestione automatica della scala del tipo di linea non è attiva.

### Gestione dei blocchi/simboli

Durante la selezione, tramite bottone 'Bloc...', del blocco/simbolo da associare ad un bottone nel dialogo di 'Gestione dei blocchi', il programma usa il nome del file come nome di default del blocco.

Durante l'inserimento d'un blocco/simbolo nel disegno, il programma visualizza un messaggio informativo, se il disegno che funge da blocco o il disegno che contiene il blocco è in corso d'uso ed il blocco non può essere inserito.

## Armatura

### Disegno tabella delle barre

Il comando che permette di disegnare la tabella riepilogo d'una posizione è stato modificato al fine di visualizzare correttamente i ganci e gli arrotondamenti delle barre. Il messaggio d'errore che appariva durante questo comando è stato soppresso.

## Lista dei Ferri

### Modifica di un N° di posizione

Ora è possibile, direttamente nel dialogo di modifica d'una posizione, editare una posizione al fine di cambiarne il suo numero.

### Estrazione XML dei riepiloghi

L'esportazione dei riepiloghi dei ferri è ottimizzata. Qualche correzione è stata comunque eseguita in modo che i totali per parte di manufatto gestiscano correttamente le parti che non sono collegate ad una cartella (Zona d'editazione 'Parte' vuota nel dialogo 'Modifica la parte').

### Creazione d'un piano

Quando si seleziona un disegno esistente nel dialogo di creazione d'un piano, il nome del file non è più seguito dall'estensione ".dwg". Ciò migliora la ricerca del piano durante l'estrazione della lista ferri dal modulo Armatura.

### Creazione d'un tipo di barra

Quando si aggiunge un nuovo tipo di barra dal software Lista dei Ferri, ora è possibile specificare se si desidera che il nuovo tipo possa avere i ganci o no.

Ora è inoltre possibile modificare le dimensioni default d'un tipo di barra direttamente dal programma Lista dei Ferri.

### Importazione d'un mandato

Il comando d'importazione di vecchi mandati o dei mandati trasmessi da un altro studio è stato ottimizzato per evitare di importare dei doppioni.

In tal modo, ad esempio, non si accumulerà più, varie volte, la stessa ragione sociale.

## Segnaletica stradale

Il modulo 'Stop' è divenuto più o meno obsoleto con l'entrata in vigore della nuova norma VSS per la realizzazione dei pannelli e segnali stradali.

Ciò malgrado, e poichè questo modulo è comunque usato da diversi clienti, abbiamo corretto diverse piccole anomalie.

I simboli ora sono inseriti automaticamente con il giusto fattore di scala indipendentemente dalle variabili di sistema AutoCAD correnti.

La creazione dei pannelli ora funziona in ambiente Architectural Desktop. Nelle versioni precedenti, non era possibile usare alcuni comandi quando si aveva il menu ADT caricato.

## Extension 1

Questa *extension* integra un certo numero di modifiche, di miglioramenti e di correzioni.

### Utility

Il dialogo che permette l'inserimento dei blocchi/simboli nel disegno non visualizza più i blocchi anonimi ed i simboli specifici di BaCAD Desktop. Questi blocchi apparivano quando si usava un file DWG come biblioteca dei blocchi/simboli.

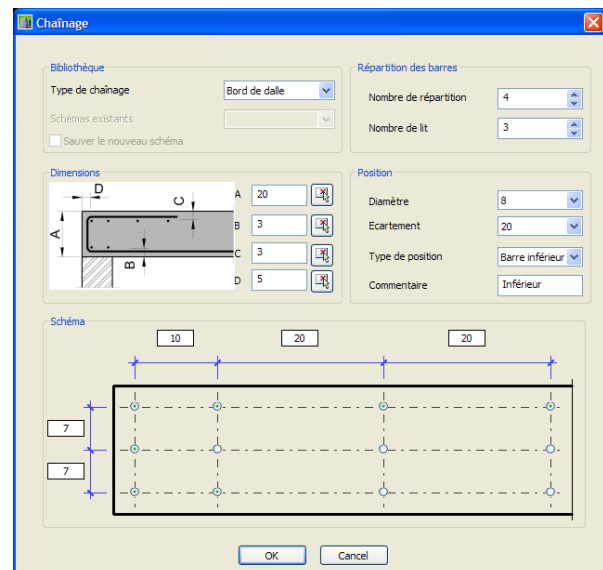
### Interfaccia Cedrus

I files SIN sono creati in ASCII e non più in UNICODE. Ciò per permettere di usarli direttamente, senza conversione, nel software di calcolo.

### Assistente di 'Concatenazione'

Un assistente permette di generare delle concatenazioni per solette o per muri in modo molto più semplice rispetto alla versione precedente. Le posizioni create possono essere disegnate in pianta/elevazione o in sezione.

È inoltre possibile integrarvi delle barre intermedie o mettere delle barre in più strati.



La gestione della lunghezza delle barre (tagliate in più posizioni) è anch'essa gestita in modo interattivo durante la creazione della concatenazione.

### Armatura

Il posizionamento (sopra / sotto) delle barre sezionate (punti) lavora in modo corretto qualunque sia l'unità corrente.

Durante la creazione delle barre sezionate (punti), il programma gestisce i copriferri in funzione dei valori specificati per la posizione. Quindi non è più necessario ridurre i copriferri della polilinea selezionata o dei punti cliccati graficamente. Infine sono stati corretti alcuni errori di visualizzazione dei punti.

Quando si lavora in metri, la visualizzazione dei copriferri e delle dimensioni ora è fatta in millimetri (3 cifre dopo la virgola) quando ciò sia necessario.

I comandi 'Arma soletta' e 'Arma elevazione', disponibili con AutoCAD e/o Architectural Desktop sono stati modificati in modo da non più richiedere una doppia conferma delle proprietà scelte quando si continui uno schema esistente.

## Reti

Le gamme di reti sono state aggiornate secondo le ultime versioni delle documentazioni dei fornitori.

È stato creato un nuovo abaco di lista reti 'neutro'. Ciò per permette d'estrarre la lista delle reti e di trasmetterla a qualunque fornitore d'acciaio.

Le reti obsolete ora sono visualizzate con un piccolo \* in modo da essere facilmente visibili dall'utente.

## Lista dei Ferri / Gestore dei mandati

Durante la stampa d'una lista contenente dei cavalletti o delle gabbie distanziatrici, ora è stampato anche il loro N° (numerico o alfanumerico).

| PANIERS DE SUPPORT |      |               |            |  | CHEVALETS |      |            |            |
|--------------------|------|---------------|------------|--|-----------|------|------------|------------|
| POS.               | NBRE | LONG. TOTAL m | HAUTEUR cm | PIED PLASTIC SANS / AVEC                                     | POS.      | NBRE | HAUTEUR cm | REMARQUES  |
| A                  | 20   | 50.00         | 18         | <input type="checkbox"/> <input checked="" type="checkbox"/> | C         | 10   | 34         | Avec Pieds |
| B                  | 20   | 50.00         | 16         | <input type="checkbox"/> <input checked="" type="checkbox"/> |           |      |            |            |
|                    |      |               |            | <input type="checkbox"/> <input type="checkbox"/>            |           |      |            |            |

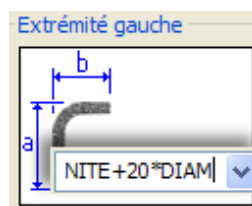
È possibile avere più mandati con lo stesso N° di mandato. Nelle vecchie versioni questo era già possibile, ma il programma non gestiva correttamente la stampa delle informazioni del mandato nella pagina di ricapitolazione.

Quando si crea un mandato, il programma visualizza il contenuto della cartella del mandato anche se quest'ultimo non contiene alcuna parte di manufatto creata con BaCAD.

## Varie

Sono state fatte delle modifiche al fine di integrare meglio la norma SIA 262 (in sostituzione dei riferimenti alla vecchia norma SIA 162).

Tutti i moduli del programma sono stati modificati in modo che il contenuto modificabile delle 'Liste a tendina' non sia più dipendente dalla larghezza della zona di inserimento.



Questa modifica influenza, ad esempio, l'inserimento di formule personalizzate durante l'uso del comando 'Arma soletta'.

## Modifiche

In seguito al passaggio in 'UNICODE' di AutoCAD 2007 e di BaCAD Desktop 2006 (vedere capitolo 'Compatibilità UNICODE' all'inizio di questo documento), erano comparse alcune anomalie nel funzionamento del programma. I problemi seguenti sono stati risolti:

- Il comando 'Concatenazione standard' arma correttamente tutti i segmenti seguendo una polilinea non chiusa o una linea.
- Il bottone 'Elimina' nel dialogo di modifica d'una posizione ora funziona.
- L'help quando si era in un dialogo BaCAD Desktop e si premeva il tasto [F1], ora si apre correttamente.

## AEC BaCAD

Gli strumenti specifici per Architectural Desktop continuano nella loro evoluzione. Consultare regolarmente la zona di download del nostro sito internet, perché il modulo 'BaCAD Desktop 2006 ADT-Tools per ADT 2007' è già stato aggiornato diverse volte dalla sua uscita.

## Extension 2

Questa estensione integra le novità e le modifiche descritte nel seguito.

## Modifiche

L'assistente che permette la creazione della concatenazione automatica è stato migliorato, in modo da permettere di gestire dei copriferri negativi (sormonto invece di copriferro).

I problemi legati all'uso dello strumento di gestione del percorso d'accesso ai parametri

comuni (gestione rete) di BaCAD Desktop sono stati corretti.

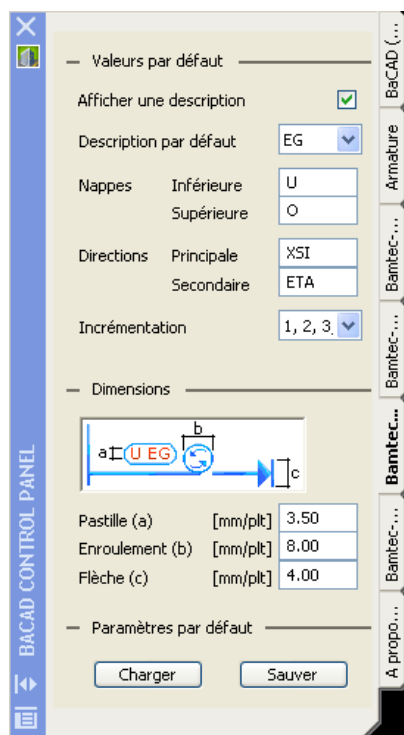
Questa versione integra anche altre piccole modifiche o correzioni di problemi che ci sono stati trasmessi dagli utenti di BaCAD.

## Modulo Bamtec

BaCAD integra un modulo che permette la creazione di tappeti d'armatura Bamtec.



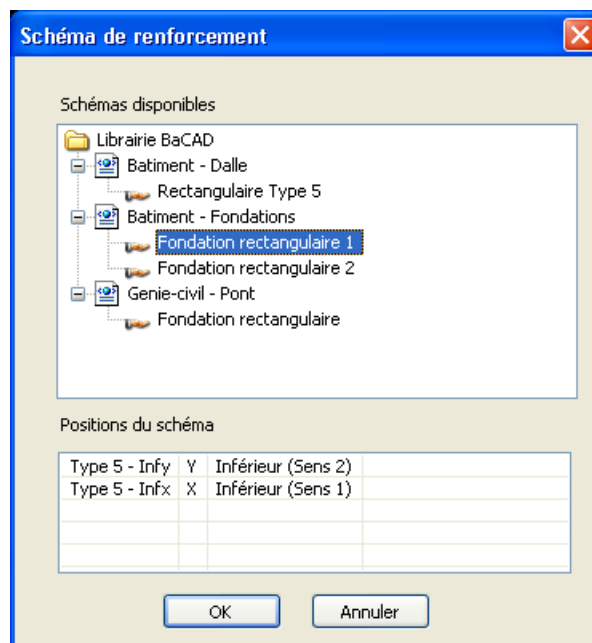
Bamtec® è un sistema d'armatura completo. Esso semplifica e velocizza l'armatura delle solette. Questa tecnologia d'armatura permette anche d'ottimizzare l'armatura posata, poichè ogni barra del tappeto può avere diametro e lunghezza differente.



Per maggiori informazioni su questa nuova tecnologia, visitate il sito di [Bamtec® Suisse](http://Bamtec®.Suisse).

## Schemi d'armatura

Un nuovo comando permette di lavorare con degli schemi d'armatura in pianta.



Questo strumento permette la creazione e l'uso di semplici schemi in pianta. Le zone da armare possono essere delle zone standard rettangolari o parallelogrammi, delle zone su appoggio o delle zone su un percorso.

Uno schema permette di generare una o più posizioni.

## Terrazzamenti

Una nuova funzionalità di sussidio alla creazione dei piani di terrazzamento va a completare il modulo 'Genio-civile - Modellizzazione del terreno' che è integrato nella versione 2006.0 di BaCAD Desktop.

## AEC BaCAD

Gli strumenti specifici per Architectural Desktop continuano la loro evoluzione. Consigliamo di consultare regolarmente la zona di telescaricamento del sito internet di Bacad, poichè il modulo 'BaCAD Desktop 2006 ADT-Tools per ADT 2007' è già stato aggiornato diverse volte dal suo primo annuncio.

## Contatti

Per maggiori informazioni, non esitate a contattarci :

### Help! Informatique SA

Techno-Pôle 5  
3960 Sierre (Switzerland)

Tél. : +41 (0)27 456 94 50  
Fax : +41 (0)27 456 94 53  
Mail : [help@bacad.ch](mailto:help@bacad.ch)

Site : <http://www.bacad.ch>

Version 1.00 / 20.04.2006 / Help! Informatique SA / gph

Version 1.01 / 10.05.2006 / Help! Informatique SA / gph

Version 2.00 / 31.05.2006 / Help! Informatique SA / gph

Version 2.01 / 07.08.2006 / Help! Informatique SA / gph

Version 3.00 / 27.10.2006 / Help! Informatique SA / gph