

Informations importantes

Ce document présente les nouveautés et modifications de la version BaCAD Desktop 2005 par rapport à la version BaCAD 2004.

La présentation de ces nouveautés commence à la page suivante.

Version actuelle

Comme vous le savez, une version principale de BaCAD sort chaque année. La nouvelle version, BaCAD Desktop 2005 est dès à présent disponible au téléchargement.

Durant l'année en cours, plusieurs extensions seront mises à votre disposition. Consultez donc régulièrement le site internet, afin d'être au courant de la dernière version disponible.

Fichiers à télécharger

Le fichier à télécharger pour la version de base est nommé **BaCADDesktop2005_0.zip**. Le dernier caractère avant l'extension (0 dans le nom ci-dessus) indique l'extension. 0 étant la version de base.

Vous pourrez donc facilement savoir si la version que vous avez installée ou que vous possédez est la version la plus récente. Chaque client ayant acquis BaCAD Desktop 2005 est autorisé à télécharger et installer toutes les versions disponibles durant l'année en cours (fichiers **BaCADDesktop2005_?.zip**).

Documentation

Les manuels d'utilisation papier ne sont pas livrés en standard avec BaCAD Desktop. Vous trouvez néanmoins le manuel complet au format PDF après installation de BaCAD, en prenant le menu Démarrer → Tous les programmes → BaCAD Desktop → Aide - Documentation → BaCAD Documentation.

Si néanmoins vous désirez obtenir le manuel d'utilisation au format papier, vous pouvez le commander en utilisant l'URL suivant : <http://www.bacad.ch/doc>

CD-Rom BaCAD Desktop 2005

BaCAD Desktop est mis à disposition des utilisateurs possédant la souscription via la zone de téléchargement de notre site internet www.bacad.ch

Si vous ne possédez pas une ligne suffisante pour télécharger le fichier d'installation, vous pouvez commander un CD-Rom de la version courante en passant par l'URL suivant : <http://www.bacad.ch/doc>.

Attention, chaque client possédant une ou plusieurs licences BaCAD Desktop peut commander un CD-Rom gratuitement. La première commande du CD-Rom ne vous sera donc pas facturée.

Cages de raccordement

Une des nouveautés de cette nouvelle version est la possibilité d'utiliser des cages de raccordement.

Cette nouvelle commande permet actuellement de créer des cages de raccordement en plan, en élévation ou en coupe. Vous avez également la possibilité d'ajouter des zones sur une position existante (option Ajouter → toutes les sous options).

La représentation graphique des positions est également paramétrable (option Paramètres → Styles).

Au niveau de la liste des cages, vous avez la possibilité de créer la liste des cages (option Liste → Créer). La version actuelle (Extension 0) ne permet malheureusement pas d'imprimer cette liste. Cette option sera mise à disposition dès que possible.

Les autres options déjà disponibles au niveau du menu contextuel ne sont pas encore disponibles, mais seront intégrées dans le courant de l'année.

Comme cette nouvelle fonctionnalité va encore passablement évoluée durant l'année en cours, n'hésitez pas à nous faire part de vos suggestions ou remarques.

Concernant les types (fournisseurs) de cages de raccordement disponibles, n'hésitez pas à nous transmettre la documentation d'autres fournisseurs avec qui vous travaillez.

BaCAD Desktop 2005

Ce document présente les nouveautés et modifications de la version BaCAD Desktop 2005 par rapport à la version BaCAD 2004, ainsi que les nouveautés et modifications apportées durant l'année (Extensions).

Ce document, ainsi que ceux référençant les nouveautés par rapport aux plus anciennes versions sont disponibles sur le site internet <http://www.bacad.ch>.

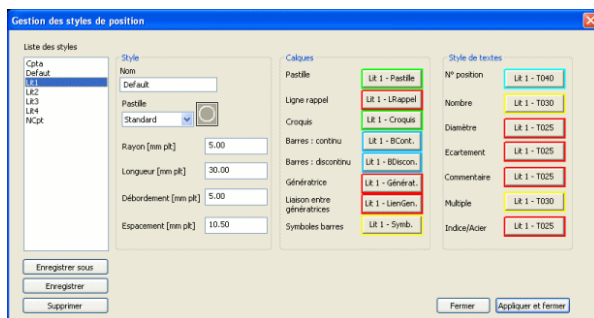
Représentation graphique

Un certain nombre de modifications ont été apportées au niveau de la représentation graphique des entités de l'armature.

Le nouveau concept est implémenté dans la version de base. Les fonctionnalités, ainsi que la facilité de paramétrage, vont évoluer durant l'année, via les extensions.

Styles de position

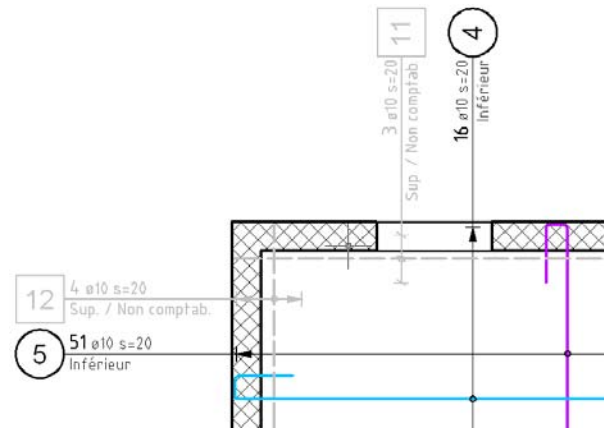
La nouvelle version du programme intègre des styles de positions. Un style de position gère l'affichage de la position, c'est-à-dire les calques et les styles de texte utilisés, la dimension et la géométrie de la pastille de position, ainsi que d'autres paramètres liés à la représentation graphique de la position.



Les styles de position sont communs à tous les utilisateurs partageant le dossier des datas de BaCAD.

Esthétique de la position

Il est possible de configurer le programme, de façon à ce que la représentation graphique de la position, c'est-à-dire le style de position utilisé, soit dépendant de l'emplacement de la position (Inférieur sens 1, Inférieur sens 2, ...) et/ou de l'état de comptabilisation de la position (Comptabilisé dans la liste ou non comptabilisé dans la liste).



Esthétique lors de la modification

Lors de la modification d'une position d'armature, la représentation graphique de cette dernière est mise à jour en fonction des modifications effectuées et des paramètres courants.

Modification globale de l'esthétique

L'ancienne commande 'Relook pastilles' a été modifiée. Elle permet maintenant de mettre à jour l'esthétique de toute la position. Cette mise à jour change aussi bien l'aspect esthétique que l'échelle des positions sélectionnées.



Le dialogue de modification est plus clair, et les paramètres utilisés (styles disponibles et/ou configurations disponibles) sont communes à tous les utilisateurs partageant la configuration BaCAD.

Modifier propriétés d'une position

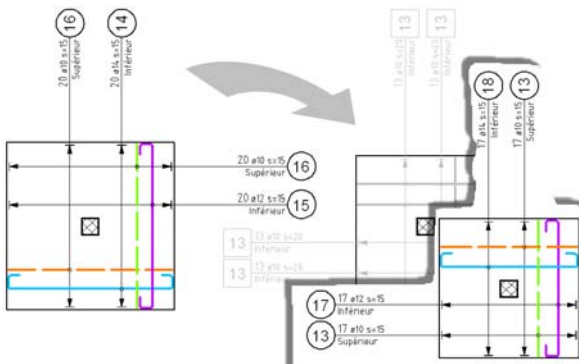
La commande permettant de modifier les propriétés d'une position a été améliorée. Elle offre maintenant différentes options. Parmi les options disponibles, on retrouve 'Propriétés' qui est l'option par défaut. Elle correspond à la fonction 'Modifier propriétés' disponible dans les anciennes versions BaCAD.

'Nappes' permet de sélectionner des positions afin de les changer de nappe. Par exemple, prendre des positions inférieures afin de les mettre en supérieures. Cette commande existait déjà dans

les anciennes versions BaCAD, mais elle était plus difficilement accessible.

Copier propriétés

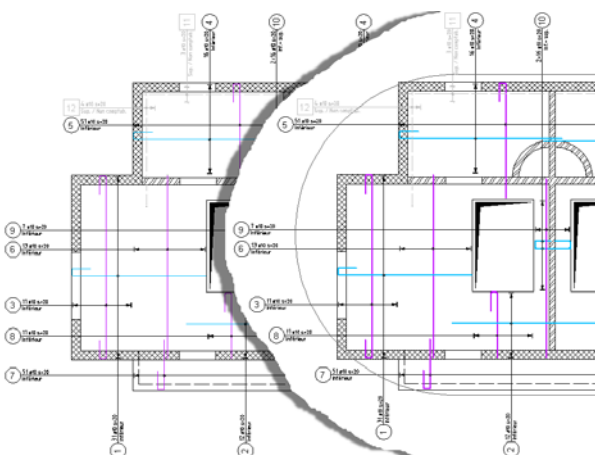
La nouvelle option 'Copier propriétés' permet de sélectionner une position de référence, afin de copier ses propriétés à d'autres positions.



Dans cet exemple, 'Copier propriétés' a été utilisé à 4 reprises pour appliquer les propriétés des barres de la fondation de gauche à la fondation de droite. Cette dernière est légèrement plus petite, mais on désire y mettre des barres ayant les mêmes caractéristiques que les barres de la fondation de gauche.

Alignement des pastilles

Lorsque vous modifiez ou créez un seuil d'alignement pour les pastilles de position, il est maintenant possible de réaligner les pastilles existantes sur ce ou ces nouveaux seuils.

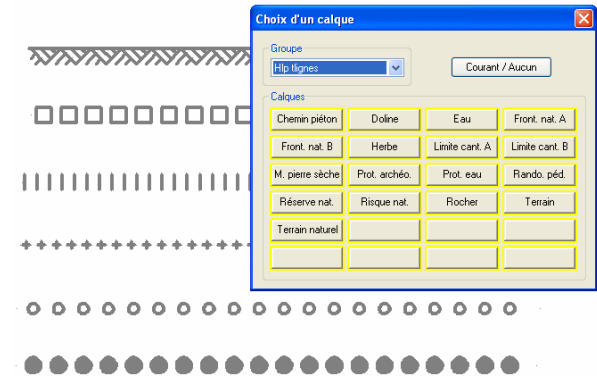


Dans cet exemple, on a créé une polyligne avec une partie arrondie. On a ensuite créé un seuil sur la base de cette nouvelle polyligne.

Ce nouveau seuil étant actif, la nouvelle commande d'alignement des pastilles a permis de réaligner automatiquement toutes les pastilles sélectionnées sur ce nouveau seuil. Le résultat est visible sur la partie droite de l'image.

Nouveaux types de ligne

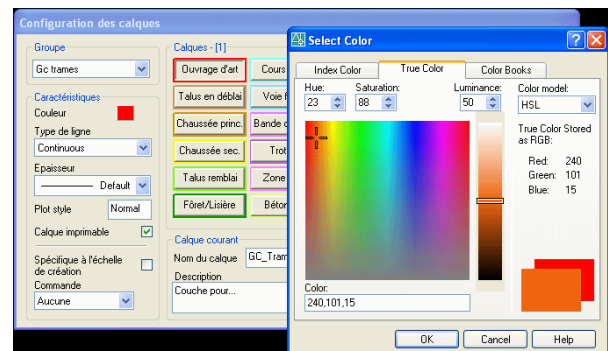
De nouveaux types de lignes ont été intégrés dans cette nouvelle version. Ces nouveaux éléments sont des types de ligne ayant la même structure que les types de ligne d'AutoCAD (fichier *.lin – fichier de forme *.shx).



On voit dans l'exemple, un groupe de calque utilisant ces nouveaux types de ligne. Ce nouveau groupe peut être téléchargé depuis le site internet BaCAD, afin d'être intégré à votre configuration courante.

Utilisation des 'True Color'

Lors de la définition des paramètres des calques, il est possible de sélectionner des 'True Color', et plus uniquement des couleurs AutoCAD 'Standard' (index 1 à 256).



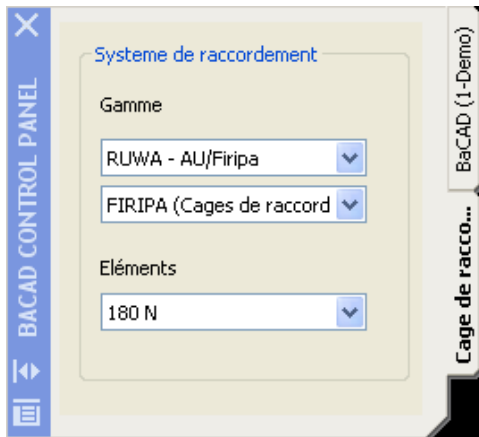
Cette nouvelle possibilité facilitera le travail des gens désirant utiliser des couleurs de type RGB (Rouge Vert Bleu) ou des couleurs définies par une palette tel que RAL ou PANTONE.

A noter également que, lors du choix des paramètres d'un bouton de calque, il n'est plus nécessaire d'avoir pré-chargé les types de ligne dans le dessin courant. Le programme affiche automatiquement tous les types disponibles (AutoCAD et BaCAD Utility).

Cages de raccordement

Le module de Treillis intègre de nouvelles fonctionnalités permettant la pose de cages de raccordement.

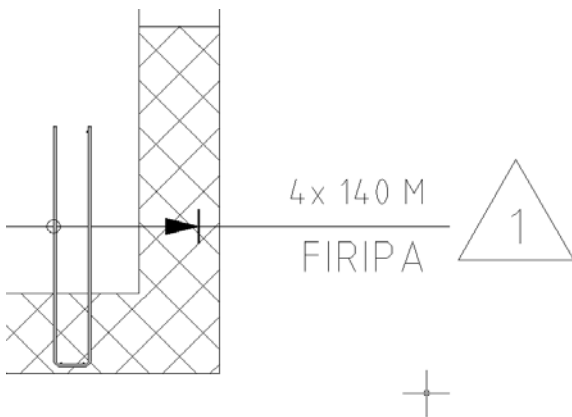
La version de base BaCAD intègre un certain nombre de gammes (RUWA, Stahl Gerlafingen, EGCOTECH). Néanmoins, il est important de noter que de nouvelles gammes peuvent être ajoutées.



Dans la version actuelle, vous devez nous transmettre les informations sur la nouvelle gamme que vous désirez intégrer.

Création

Les cages de raccordement peuvent être dessinées en Plan, en Élévation ou en Coupe. Il est également possible d'ajouter des cages de raccordement sur une position déjà existante.



Un bloc est disponible pour chaque élément (par exemple FIRIPA – Type 140M dans l'exemple ci-dessus). Une représentation schématique peut également être utilisée.

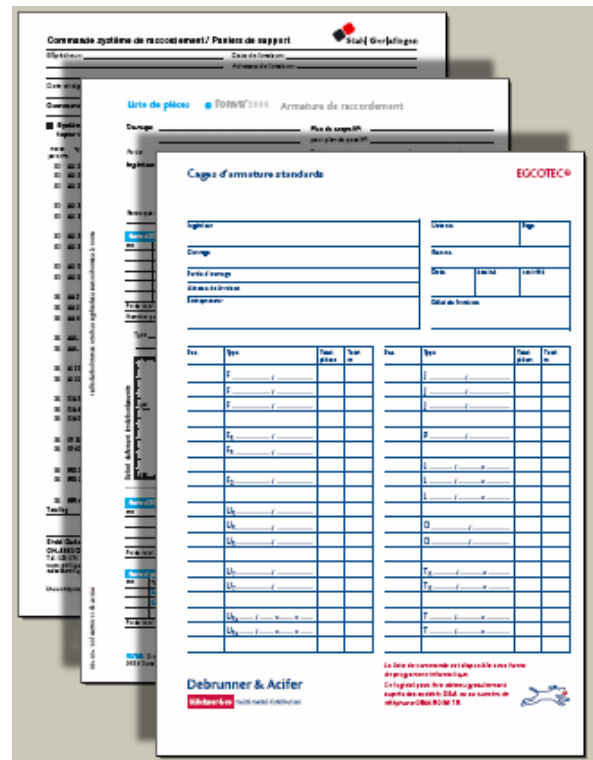
Modification

Comme pour les positions d'armature, les positions de cage de raccordement peuvent être éditées de façon simple et conviviale.

Les commandes d'édition seront intégrées durant l'année via les extensions BaCAD (téléchargeable gratuitement pour les utilisateurs de BaCAD Desktop 2005).

Génération de liste

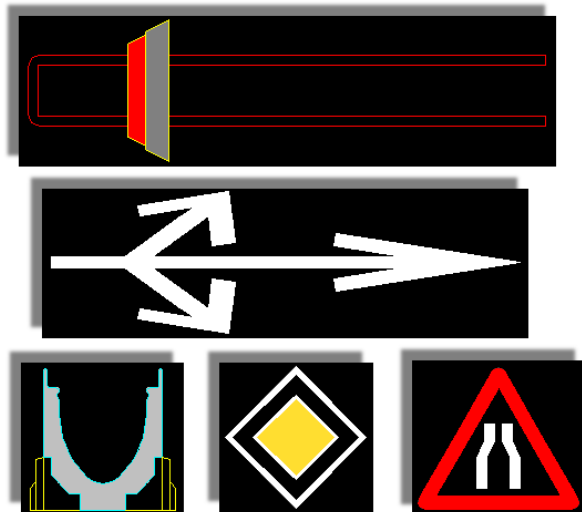
Sur la base des cages de raccordement dessinées dans le dessin, le programme permet la génération d'une liste de cage de raccordement.



Chaque liste sera disponible sous forme de fichier indépendant. Les listes sont imprimées sur la base des gabarits fournisseurs.

Bibliothèques de symboles

Un certain nombre de nouvelles bibliothèques de symboles ont été créées. Elles seront mises à disposition durant l'année via les extensions BaCAD.



Parmi les bibliothèques, on retrouvera entre autre les éléments EBEA, ACO, etc. ainsi que les signaux routiers.

Afin d'introduire les bibliothèques les plus demandées par les utilisateurs, un sondage sera effectué auprès de la base installée.

Gestion d'affaire

Le module de gestion d'affaire a été optimisé de façon à accélérer l'affichage d'un mandat.

Lors de la sélection d'un mandat, le programme ne charge plus systématiquement la totalité de ce dernier. Les éléments sont affichés par niveau en fonction des saisies de l'utilisateur.

Modifications mineures

Certains petits problèmes liés à l'impression de la liste des annexes ont été corrigés.

Certains paramètres ne permettaient pas de supprimer un type de barre, et cela même si ce dernier n'était pas utilisé dans un mandat. Ces restrictions ont été supprimées.

L'importation d'anciens mandats a été améliorée de façon à supprimer certaines limitations du programme.

Il est maintenant possible de visualiser le contenu du dossier d'un mandat, même si ce dernier ne contient aucun élément (partie, plan, ...) enregistré par BaCAD.

Lors du retrait d'un mandat dans la liste des mandats disponibles, le programme se positionne automatiquement sur le mandat précédent.

Extension 1

Ce chapitre présente les nouveautés et modifications principales de l'Extension 1 de BaCAD Desktop 2005. D'autres modifications, non référencées dans ce document, ont également été apportées, afin d'améliorer l'ergonomie du programme et éventuellement corriger certains problèmes.

Utility

Le module utilitaire gère maintenant les blocs dynamiques contenant des attributs. L'option 'Verrouiller la position' est gérée par le programme, ceci afin de pouvoir donner du dynamisme aux attributs de blocs. Dans les versions précédentes, les attributs des blocs insérés par le module utilitaire perdaient leur dynamisme.

Gestion d'affaire / Liste de Fer

Vous pouvez exporter la liste d'aciers détaillée ou globale, ainsi que les annexes au format XML.

Ces exportations permettent de transférer un fichier XML ainsi que sa feuille de style, vers un utilisateur qui ne possède pas BaCAD ou de l'importer dans un programme qui permet la lecture des données au format XML/XSL. Vous pouvez ainsi modifier le contenu ou la présentation de la liste exportée, à des fins de calcul ou de mise en page personnalisée. Par exemple, vous pouvez effectuer des calculs sous Microsoft® Excel ou importer la liste en tant que tableau dans un document Microsoft® Word.

Vous trouverez les anciens menus d'aperçu et d'impression de ces listes dans le sous-menu **Récapitulation (obsolète)** du menu **Mandat**.

L'impression des annexes a été améliorée. Plus d'informations sont affichées dans l'entête et les options de tris ont été modifiées (tri par référence, puis par position). Le N° de la liste concernée apparaît également lors de l'impression de toutes les annexes d'un mandat.

Lorsque l'on quitte le programme de liste de fer, la position courante est mémorisée de façon à retrouver l'état actuel lors de la réouverture du programme.

Armature

Lors de la création de la liste, toutes les informations (créateur, N°, ...) sont maintenant paramétrables. Il n'est donc plus nécessaire de devoir éditer la liste dans le module de liste, une fois cette dernière créée.

Lors de l'exportation d'une liste, l'utilisateur peut sélectionner les positions à exporter.

Une fois la liste créée depuis AutoCAD/BaCAD, le programme permet d'ouvrir automatiquement le module de liste de fer pour visualiser et/ou imprimer la liste créée.

La commande permettant de localiser des positions a été améliorée. Elle permet de sélectionner plusieurs positions et de zoomer sur ces dernières par exemple.

Modifications

Il est à nouveau possible de visualiser le contenu d'un mandat selon l'ancienne interface.

Différentes remarques transmises par des utilisateurs ont été prises en compte. Par exemple problèmes liés au regroupement de positions dans la liste des aciers, choix des échelles lors du relookage des positions, suppression des groupes de calque, style, ...

Extension 2

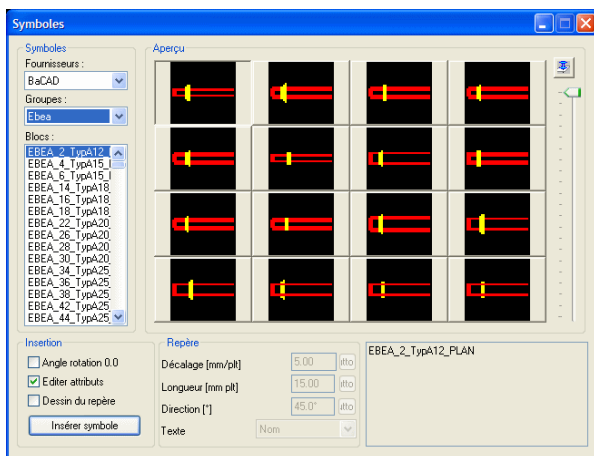
Ce chapitre présente les nouveautés et modifications principales de l'Extension 2 de BaCAD Desktop 2005. D'autres modifications, non référencées dans ce document, ont également été apportées, afin d'améliorer l'ergonomie du programme et éventuellement corriger certains problèmes.

Général

La variable **BACAD_EXPERT** a été documentée. Elle permet d'agir sur certaines commandes ou certains réacteurs de BaCAD Desktop.

Utility

Dans la gestion des groupes de blocs vous avez désormais la possibilité d'associer un dessin DWG contenant une bibliothèque de blocs (plusieurs blocs individuels). La compatibilité avec la gestion actuelle des blocs a été conservée.



Il est possible de gérer les groupes de styles, hachures et blocs sans les lier à un calque. L'option [Courant] permet de gérer les styles indépendamment du calque.

La commande de cotation a été modifiée de façon à être plus intuitive lors de l'utilisation de la saisie dynamique d'AutoCAD.

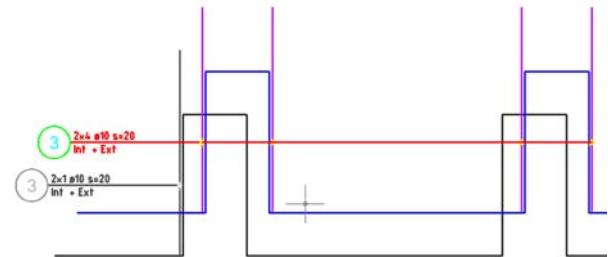
Armature

Une commande permettant de voir les lignes de liaisons entre les positions associées a été ajoutée à la commande **Contrôle d'intégrité** du panneau Armature (*HPLA_NOPOS_INITIALISE*).

L'extraction de la liste de fer effectuée désormais une recherche du plan dans les derniers mandats utilisés par l'utilisateur, ce qui accélère l'affichage du résultat sur les projets de grande importance. De plus, des améliorations ont été apportées sur la sélection des positions et l'exportation de la liste.

La commande **Sélection de position** a été améliorée, la couleur de sélection est sauvegardée dans le profil utilisateur et les positions non comptabilisées sont indiquées.

Des modifications ont été effectuées de façon à permettre la division d'une zone ne contenant qu'une seule barre. Il est également possible de prolonger une zone par une zone ne contenant qu'une seule barre. Cela devrait être très pratique pour les chaînages.



Treillis

L'affichage des paramètres de treillis a été optimisé ainsi que certaines fonctionnalités des cages de raccordements.

Extension 3

Ce chapitre présente les modifications entre l'Extension 2 et l'Extension 3. Cette extension n'amène pas de nouvelles fonctionnalités, par contre elles corrigent certains problèmes et/ou modifient certaines fonctionnalités de façon à les rendre plus conviviales.

Treillis

Cette version installe un nouveau catalogue pour les gammes de treillis 'artec 500' et 'topar-M'. Ce nouveau catalogue intègre les treillis de type K et de type Z.

La commande permettant de poser de façon semi-automatique des treillis en plan a été corrigée de façon à régler un problème d'incompatibilité lié à AutoCAD 2006. Cette commande fonctionne donc à nouveau normalement.

Cages de raccordement

Il est maintenant possible de donner un effet de miroir aux cages de raccordement lors de la pose de ces dernières.

Les fonctions d'édition non disponibles dans la version courante affichent un message d'information à l'utilisateur.

L'impression des cages de raccordement a été modifiée de façon à supprimer l'affichage d'avertissements durant la phase d'impression.

L'intersection entre la génératrice et les cages de raccordement a été optimisée. Dans la version précédente, il arrivait que le calcul de l'intersection affiche le symbole de liaison à un emplacement quelconque.

Armature

La commande permettant d'automatiser l'armature d'un pilier permet maintenant de choisir 3 écartements différents pour le pilier. Dans la version précédente, il n'était pas possible de dissocier les écartements haut et bas.

La commande permettant de modifier un type de barre (esthétique, graphisme, dimensions par défaut, ...) a été modifiée de façon à permettre de modifier plusieurs formes de barres sans sortir de la commande. Dans la version précédente, il fallait systématiquement quitter la commande après avoir modifié le graphisme d'un type de barre avant de pouvoir modifier le graphisme d'une seconde barre.

La gestion des modifications d'une position associée a été améliorée de façon à ne pas générer des anomalies au niveau de la comptabilisation des positions. Des messages clairs ont été ajoutés afin que l'utilisateur comprennent mieux le fonctionnement de certaines commandes.

Liste des aciers

L'ouverture du programme de Liste de Fer sur un plan existant affiche correctement l'aperçu de ce dernier. Dans la version précédente, le programme démarrait sur le bon plan, mais ce dernier n'était pas visible dans l'aperçu.

Informations générales

Ces informations générales sont valables pour toute personne utilisant BaCAD Desktop. Elles ne sont pas spécifiques à la version 2005.

Site web www.bacad.ch

Le site web vous tient au courant des dernières nouveautés et modifications de BaCAD. Il vous donne accès à une quantité d'informations et d'éléments à télécharger.

Inscription sur le site

Vous devez être inscrits sur le site pour profiter de ces différentes possibilités. Une fois sur le site, le menu CLIENTS accède au sous-menu permettant

de vous connecter (Login) ou de vous inscrire (Inscription), si vous n'êtes pas encore inscrit.

Téléchargement de bonus

En passant par le menu SUPPORT, vous pouvez accéder à la zone de téléchargement. Cette zone donne accès au téléchargement des dernières versions BaCAD disponibles. C'est le moyen le plus rapide pour obtenir la dernière version BaCAD.

Des rubriques spécifiques vous permettent d'accéder à des bonus (groupe de calques, de styles, ...) à des bibliothèques de symboles (Ancotech, Aschwanden, ...) ainsi qu'à la majorité des services packs ou patches pour les produits d'Help! Informatique et d'Autodesk.

FAQ & How to ?

Ces deux sections, également accessibles via la zone de SUPPORT, met à disposition des utilisateurs, toute une série d'informations sur les problèmes fréquents lors de l'utilisation des différents produits (AutoCAD, ADT, BaCAD, ...).

Vous trouverez également nombre de documents expliquant les procédures les plus courantes, comme le transfert de configuration, le transfert de licences, ...

Mon support

Cette section vous permet d'entrer en contact avec nos techniciens afin de résoudre les problèmes que vous rencontrez lors de l'utilisation des produits d'Help! Informatique et d'Autodesk.

Il est important de noter que vos cas résolus sont sauvegardés, et que vous pourrez les consulter, voire les rouvrir si cela s'avérait nécessaire.

Accès direct au support : <http://support.bacad.ch>

Contacts

Pour plus de renseignements, n'hésitez pas à nous contacter :

Help! Informatique SA

Techno-Pôle 5
3960 Sierre (Switzerland)

Tél. : +41 (0)27 456 94 50

Fax : +41 (0)27 456 94 53

Mail : help@bacad.ch

Site : <http://www.bacad.ch>

Version 1.00 / 11.05.2005 / Help! Informatique SA / gph

Version 2.00 / 25.10.2005 / Help! Informatique SA / gph

Version 3.00 / 09.12.2005 / Help! Informatique SA / gph

Version 4.00 / 22.12.2005 / Help! Informatique SA / gph