

BaCAD Desktop 2005

Questo documento presenta le novità e le modifiche della versione BaCAD Desktop 2005 in relazione alla versione BaCAD 2004, oltre che le novità e modifiche apportate durante l'anno (Extensions).

Questo documento, oltre a quelli che si riferiscono al novità in relazione alle versioni più vecchie, è disponibile sul nostro sito <http://www.bacad.ch>.

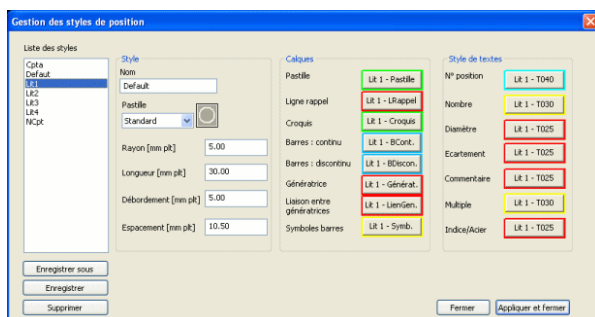
Rappresentazione grafica

Un certo numero di modifiche è stato apportato a livello della rappresentazione grafica delle entità dell'armatura.

Il nuovo concetto è implementato nella versione di base. Le funzionalità, oltre che la facilità di parametrizzazione, evolveranno durante l'anno, tramite le extensions.

Stile di posizione

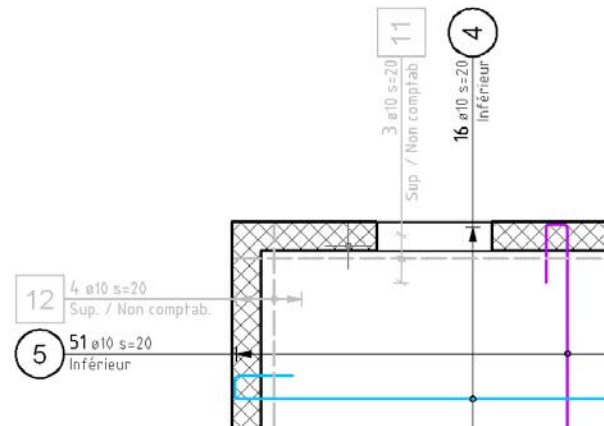
La nuova versione del programma integra degli stili di posizione. Uno stile di posizione gestisce la visualizzazione della posizione, vale a dire i layers e lo stile di testo usato, la dimensione e la geometria della pastiglia di posizione, oltre che altri parametri legati alla rappresentazione grafica della posizione.



Gli stili di posizione sono comuni a tutti gli utenti che condividono la cartella dei dati BaCAD.

Estetica della posizione

È possibile configurare il programma, in modo che la rappresentazione grafica della posizione, vale a dire lo stile di posizione usato, sia dipendente dal posizionamento della posizione (Inferiore direzione 1, Inferiore direzione 2, ...) e/o dallo stato di contabilizzazione della posizione (contabilizzato o meno nella lista).



Estetica durante la modifica

Durante modifica d'una posizione d'armatura, la rappresentazione grafica di quest'ultima è aggiornata in funzione delle modifiche eseguite e dei parametri correnti.

Modifica globale dell'estetica

Il vecchio comando 'Relook pastiglie' è stato modificato. Ora permette di aggiornare l'estetica di tutta la posizione. Questo aggiornamento cambia sia l'aspetto estetico che la scala delle posizioni selezionate.



Il dialogo di modifica è più chiaro, ed i parametri usati (stile disponibile e/o configurazioni disponibili) sono comuni a tutti gli utenti che condividono la configurazione BaCAD.

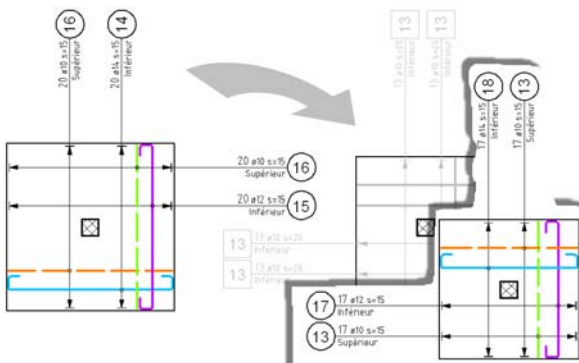
Modifica proprietà d'una posizione

Il comando che permette di modificare le proprietà d'una posizione è stato migliorato. Ora offre differenti opzioni. Tra le opzioni disponibili, si trova 'Proprietà' che è l'opzione default. Essa corrisponde alla funzione 'Modifica Proprietà' disponibile nelle vecchie versioni BaCAD.

'Fasce' permette di selezionare delle posizioni al fine di cambiarle di fascia. Per esempio, prendere delle posizioni inferiori al fine di metterle in superiori. Questo comando esisteva già nelle vecchie versioni BaCAD, ma era più difficilmente accessibile.

Copiare Proprietà

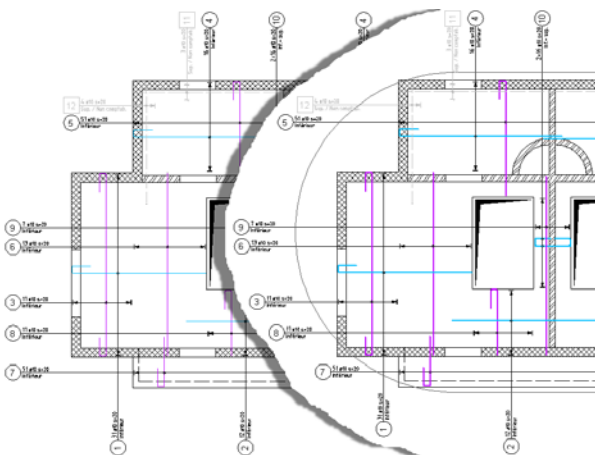
La nuova opzione 'Copia Proprietà' permette di selezionare una posizione di riferimento, al fine di copiare le sue proprietà su altre posizioni.



In questo esempio, 'Copia Proprietà' è stato usato 4 volte per applicare le proprietà delle barre della fondazione di sinistra alla fondazione di destra. Quest'ultima è leggermente più piccola, ma si desidera mettere delle barre con le stesse caratteristiche delle barre della fondazione di sinistra.

Allineamento delle pastiglie

Quando si modifica o crea un limite d'allineamento per le pastiglie di posizione, ora è possibile riallineare le pastiglie esistenti sul o sui nuovi limiti.



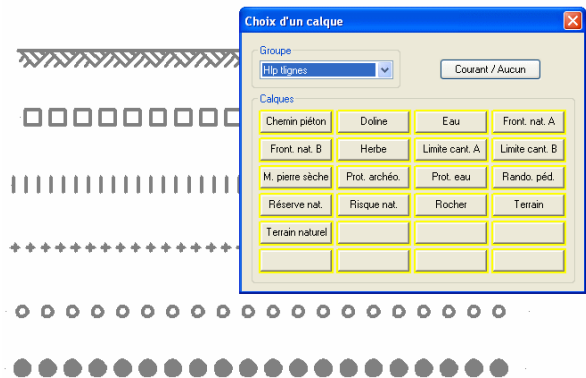
In questo esempio, si è creata una polilinea con una parte arrotondata. Si è poi creato un limite sulla base di questa nuova polilinea.

Essendo attivo questo nuovo limite, il nuovo comando d'allineamento pastiglie ha permesso di riallineare automaticamente tutte le pastiglie selezionate su questo nuovo limite. Il risultato è visibile sulla destra dell'immagine.

Nuovi tipi di linea

Dei nuovi tipi di linea sono stati integrati in questa nuova versione. Questi nuovi elementi sono dei

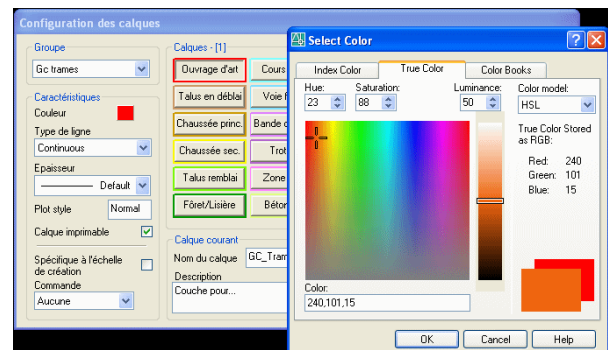
tipi di linea con la stessa struttura dei tipi di linea AutoCAD (file *.lin e file *.shx).



Nell'esempio si vede, un gruppo di layer utilizzando i nuovi tipi di linea. Questo nuovo gruppo può essere scaricato dal sito BaCAD, al fine d'essere integrato nella propria configurazione corrente.

Utilizzo dei 'True Color'

Durante la definizione dei parametri dei layers, è possibile selezionare dei 'True Color', e non soltanto dei colori AutoCAD 'Standard' (indici da 1 a 256).



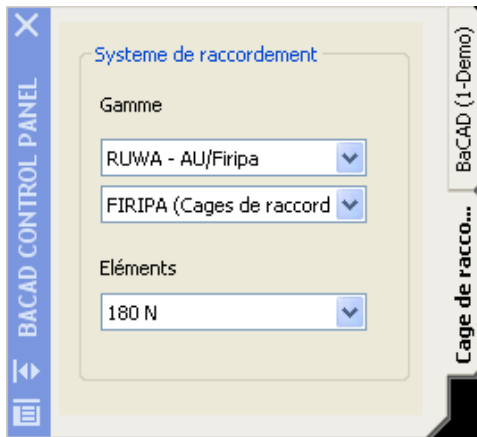
Questa nuova possibilità faciliterà il lavoro di coloro che desiderano usare dei colori di tipo RGB (Rosso Verde Blu) o dei colori definiti di tipo RAL o PANTONE.

Si noti anche, che durante la scelta dei parametri d'un bottone di layer, non è più necessario aver precaricato i tipi di linea nel disegno corrente. Il programma mostra automaticamente tutti i tipi disponibili (AutoCAD e BaCAD Utility).

Gabbie di raccordo

Il modulo di Reti integra delle nuove funzionalità che permettono la posa delle gabbie di raccordo.

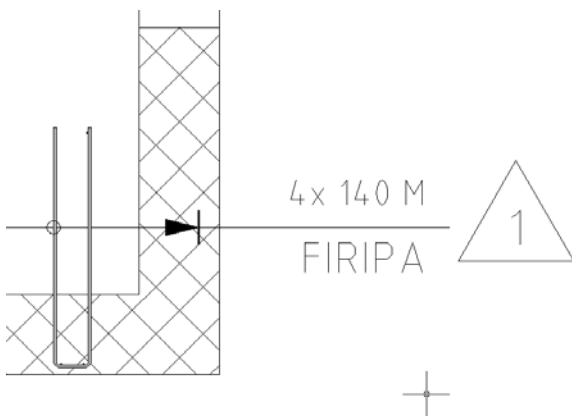
La versione di base BaCAD integra un certo numero di gamme (RUWA, Stahl Gerlafingen, EGCOTECH). Ciò nondimeno, è importante notare che possono anche essere aggiunte delle nuove gamme.



Nella versione attuale, ci dovrete trasmettere le informazioni sulla nuova gamma che desiderate integrare.

Creazione

Le gabbie di raccordo possono essere disegnate in Pianta, Elevazione o Sezione. È anche possibile aggiungere delle gabbie di raccordo su una posizione già esistente.



Un blocco è disponibile per ogni elemento (per esempio FIRIPA – Type 140M nell'esempio in alto). Anche una rappresentazione schematica può essere usata.

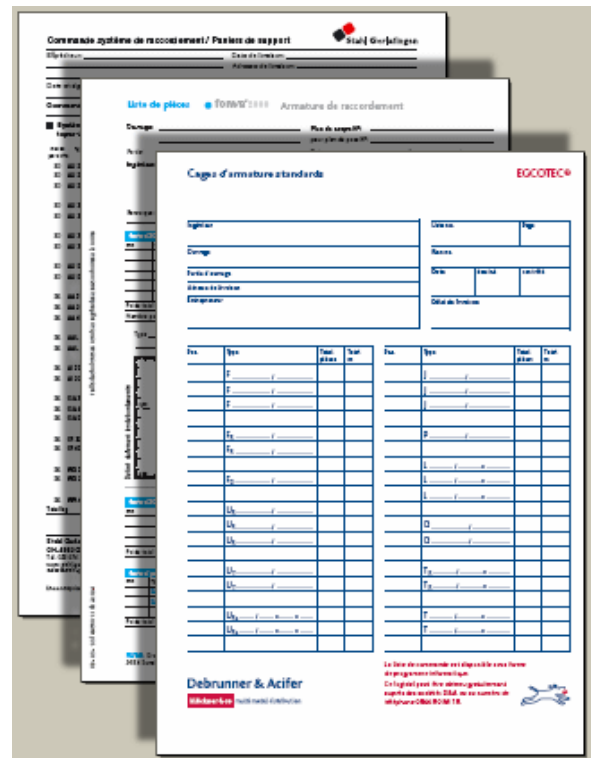
Modifica

Come per le posizioni d'armatura, le posizioni di gabbie di raccordo possono essere editate in modo semplice e conviviale.

I comandi di modifica saranno integrati durante l'anno tramite le extensions BaCAD (scaricabili gratuitamente dagli utilizzatori BaCAD Desktop 2005).

Generazione delle liste

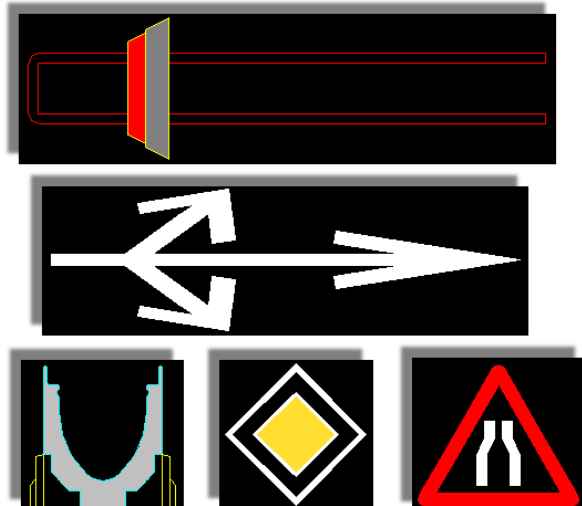
Sulla base delle gabbie di raccordo create nel disegno, il programma permette la generazione d'una lista di gabbie di raccordo.



Ogni lista sarà disponibile in forma di file indipendente. Le liste sono stampate sulla base dei formati fornitori.

Biblioteche di simboli

È stato creato un certo numero di nuove biblioteche di simboli. Esse saranno messe a disposizione durante l'anno tramite le extensions BaCAD.



Tra le varie biblioteche, si ritroveranno tra l'altro gli elementi EBEA, ACO, ecc. oltre che i segnali stradali.

Al fine d'inserire le biblioteche più richieste dagli utenti, sarà effettuato un sondaggio tra i clienti BaCAD.

Gestione mandati

Il modulo gestione mandati è stato ottimizzato in modo da velocizzare la visualizzazione d'un mandato.

Quando si seleziona un mandato, il programma non carica più sistematicamente la totalità del mandato. Gli elementi sono visualizzati per livello in funzione delle scelte dell'utente.

Modifiche minori

Sono stati corretti alcuni piccoli problemi legati alla stampa della lista degli annessi.

Certi parametri non permettevano di eliminare un tipo di barra, anche se quest'ultima non era usata in nessun mandato. Queste restrizioni sono state tolte.

L'importazione di vecchi mandati è stata migliorata in modo da eliminare certe limitazioni del programma.

Ora è possibile visualizzare il contenuto della cartella d'un mandato, anche se quest'ultimo non contiene alcun elemento (parte, piano, ...) registrato in BaCAD.

Durante il ritiro d'un mandato dalla lista dei mandati disponibili, il programma si posiziona automaticamente sul mandato precedente.

Extension 1

Questo capitolo presenta le novità e le modifiche principali dell'Extension 1 di BaCAD Desktop 2005. Altre modifiche non riportate in questo documento sono comunque state apportate, al fine di migliorare l'ergonomia del programma ed eventualmente correggere alcuni problemi.

Utility

Il modulo utility ora gestisce i blocchi dinamici contenenti degli attributi. L'opzione 'Blocca la posizione' è gestita dal programma, ciò per poter dare il dinamismo agli attributi dei blocchi. Nelle versioni precedenti, gli attributi dei blocchi inseriti con il modulo utility perdevano il loro dinamismo

Gestione dei mandati / Lista dei Ferri

La lista ferri dettagliata o globale ora può essere esportata insieme ai suoi annessi in formato XML.

Tale esportazione permette di trasferire un file XML insieme al suo foglio di stile, verso un utilizzatore che non possieda BaCAD o di importarlo in un programma che permetta la

lettura dei dati in formato XML/XSL. E' possibile anche modificare il contenuto o la presentazione della lista esportata per scopo di calcolo o per creare una impaginazione personalizzata. Per esempio, eseguire dei calcoli in Microsoft® Excel o importare la lista come tabella in un documento Microsoft® Word.

L'utente troverà i vecchi menu d'anteprima e di stampa di queste liste nel sottomenu **Ricapitolazione (obsoleto)** del menu **Mandato**.

La stampa degli annessi è stata migliorata. Più informazioni sono visualizzate nell'intestazione e le opzioni di ordinamento sono state modificate (ordinamento per referenza, poi per posizione. Il N° della lista relativa appare anche durante la stampa di tutti gli annessi d'un mandato.

Quando si esce dal programma lista ferri, la posizione corrente viene memorizzata in modo da ritrovare lo stato attuale alla riapertura del programma.

Armatura

Quando si crea la lista, tutte le informazioni (disegnatore, N°, ...) ora sono parametrabili. Quindi non è più necessario editare la lista nel modulo specifico, una volta creata quest'ultima.

Quando si esporta una lista, l'utente può anche selezionare le posizioni che vuole esportare.

Una volta creata la lista da AutoCAD/BaCAD, il programma permette d'aprire automaticamente il modulo lista ferri per visualizzare e/o stampare la lista creata.

Il comando per localizzare le posizioni è stato migliorato. Permette cioè di selezionare più posizioni e di zoomare su queste ultime.

Modifiche

E' possibile visualizzare il contenuto d'un mandato come da vecchia interfaccia.

Varie segnalazioni ricevute dagli utenti sono state considerate. Per esempio problemi legati al raggruppamento delle posizioni nella lista ferri, la scelta delle scale quando si fa relook delle posizioni, soppressione di gruppi di layer, stili, ...

Extension 2

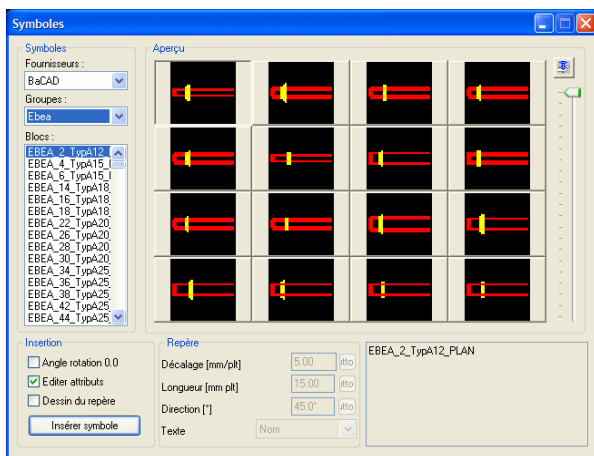
Questo paragrafo presenta le novità e le modifiche principali dell'Extension 2 di BaCAD Desktop 2005. Altre modifiche, non riportate in questo documento, sono ugualmente state apportate per migliorare l'ergonomia del programma e eventualmente correggere alcuni problemi.

Generale

La variabile **BACAD_EXPERT** è ora documentata. Essa permette d'agire su certi comandi o certi reattori di BaCAD Desktop.

Utility

Nella gestione dei gruppi di blocchi si ha ora la possibilità d'associare un disegno DWG contenente una biblioteca di blocchi (più blocchi individuali). La compatibilità con la gestione attuale dei blocchi è stata conservata.



È ora possibile gestire i gruppi di stili, tratteggi e blocchi senza legarli ad un layer. L'opzione [Corrente] permette di gestire gli stili indipendentemente dal layer.

Il comando di quotatura è stato modificato in modo da essere più intuitivo quando si usa la selezione dinamica d'AutoCAD.

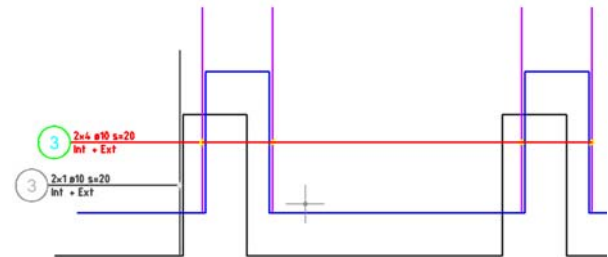
Armatura

Un comando che permette di vedere le linee di collegamento tra le posizioni associate è stato aggiunto al comando **Controllo d'integrità** del pannello Armatura (*HPLA_NOPOS_INITIALISE*).

L'estrazione della lista ferri ora esegue una ricerca del piano negli ultimi mandati usati dall'utente, ciò accelera la visualizzazione del risultato sui progetti di grande importanza. Inoltre sono state apportate delle migliorie sulla selezione delle posizioni e l'esportazione della lista.

Il comando **Selezione di posizione** è stato migliorato, il colore di selezione è salvato nel profilo utente e le posizioni non contabilizzate sono indicate.

Delle modifiche sono state eseguite per permettere la divisione d'una zona contenente una sola barra. È anche possibile prolungare una zona tramite una zona contenente una sola barra. Ciò dovrebbe essere molto pratico nelle concatenazioni.



Reti

La visualizzazione dei parametri di reti è stato ottimizzato così come alcune funzionalità delle gabbie di raccordo.

Extension 3

Questo capitolo presenta le modifiche tra l'Extension 2 e l'Extension 3. Questa Extension non introduce nuove funzionalità, di contro corregge alcuni problemi e/o modifica alcune funzionalità in modo da renderle più comprensibili ed intuitive.

Reti

Questa versione installa un nuovo catalogo per le gamme di reti 'artec 500' e 'topar-M'. Questo nuovo catalogo integra le reti di tipo K e tipo Z.

Il comando che permette di posare in modo semi-automatico le reti in pianta è stato corretto per gestire un problema d'incompatibilità con AutoCAD 2006. Questo comando funziona di nuovo correttamente.

Gabbie di raccordo

Ora è possibile dare un effetto specchio alle gabbie di raccordo quando vengono posate.

Le funzioni di modifica non disponibili nella versione corrente visualizzano un messaggio informativo all'utente.

La stampa delle gabbie di raccordo è stata modificata in modo da eliminare la visualizzazione di avvisi durante la stampa.

L'intersezione tra la generatrice e le gabbie di raccordo è stata ottimizzata. Nella versione

precedente, succedeva che il calcolo dell'intersezione visualizzava il simbolo di collegamento in una posizione qualunque.

Armatura

Il comando che permette d'automatizzare l'armatura d'un pilastro ora permette di scegliere 3 passi differenti per il pilastro. Nella versione precedente, non era possibile dissociare le spaziature alto e basso.

Il comando che permette di modificare un tipo di barra (estetica, grafica, dimensioni di default, ...) è stato modificato in modo da permettere di modificare più forme di barre senza uscire dal comando. Nella versione precedente, occorreva sistematicamente uscire dal comando dopo aver modificato la grafica d'un tipo di barra prima di poter modificare la grafica d'una seconda barra.

La gestione delle modifiche d'una posizione associata è stata migliorata in modo da non generare anomalie a livello della contabilizzazione delle posizioni. Dei messaggi chiari sono stati aggiunti in modo che l'utente comprenda meglio il funzionamento di alcuni comandi.

Liste dei ferri

L'apertura del programma Lista ferri su un piano esistente visualizza correttamente l'anteprima di quest'ultimo. Nella versione precedente, il programma si avviava sul piano corretto, ma quest'ultimo non era visibile nell'anteprima.

Informazioni generali

Le informazioni generali sono valide per tutti gli utenti BaCAD Desktop. Esse non sono specifiche alla versione 2005.

Sito web www.bacad.ch

Il sito web vi tiene al corrente delle ultime novità e modifiche di BaCAD. Esso vi dà accesso a una quantità di informazioni o elementi da scaricare.

Inscrizione al sito

Per approfittare di tutte le possibilità occorre essere iscritti sul sito. Una volta sul sito, il menu CLIENTS accede al sottomenù che permette di connettersi (Login) o di iscriversi (Inscription) nel caso non lo si fosse ancora.

Telescaricamento dei bonus

Passando per il menù SUPPORT, si può accedere alla zona di telescaricamento. Questa zona dà accesso al telescaricamento delle ultime versioni

BaCAD disponibili. È il modo più rapido di ottenere l'ultima versione BaCAD.

Delle rubriche specifiche permettono d'accedere a dei bonus (gruppo di layers, di stili, ...) a delle biblioteche di simboli (Ancotech, Aschwanden, ...) oltre che alla maggior parte dei services packs o patches per i prodotti Help! Informatique e Autodesk.

FAQ & How to ?

Queste due sezioni, entrambe accessibili tramite la zona SUPPORT, mettono a disposizione degli utenti una serie d'informazioni sui problemi frequenti durante l'uso dei vari prodotti (AutoCAD, ADT, BaCAD, ...).

Si trovano anche numerosi documenti che spiegano le procedure più correnti, come il trasferimento delle configurazioni, il trasferimento delle licenze, ...

Mon support

Questa sezione permette d'entrare in contatto con i nostri tecnici per risolvere i problemi che si incontrano durante l'uso dei prodotti Help! Informatique e Autodesk.

È importante notare che i vostri casi risolti vengono sempre salvati, e sarà quindi possibile consultarli o riaprirli qualora fosse necessario.

Supporto diretto : <http://support.bacad.ch>

Contatti

Per maggiori informazioni, non esitate a contattarci :

Help! Informatique SA

Techno-Pôle 5
3960 Sierre (Switzerland)

Tel. : +41 (0)27 456 94 50

Fax : +41 (0)27 456 94 53

Mail : help@bacad.ch

Sito : <http://www.bacad.ch>

Versione 1.00 / 11.05.2005 / Help! Informatique SA / gph

Version 2.00 / 25.10.2005 / Help! Informatique SA / gph

Version 3.00 / 09.12.2005 / Help! Informatique SA / gph